

Skötselanvisning

Här finner du utförlig information, instruktioner och skötselanvisningar till din nya bostad. För att garantin ska gälla är det viktigt att skötselanvisning för respektive produkt följs. Typ och kulör på exempelvis kakel och tapeter beror på vilka inredningsval du har gjort och anges därför inte här. För information om garantier och felanmälan, se under rubrik Felanmälan.

1. Värme och sanitet

- 1.1 Rumstemperatur i bostaden
- 1.2 Kök och badrum
- 1.3 Blandare, avstängning av vatten och varmvattenmätning

2. EI

- 2.1 Elektricitet och jordfelsbrytare
- 2.2 TV, telefon och dator
- 2.3 Komfortgolvvärme i våtrum
- 2.4 Brandvarnare
- 2.5 Kodlås

3. Ventilation

- 3.1 Ventilation

4. Vitvaror

- 4.1 Spiskåpa
- 4.2 Spishäll och ugn
- 4.3 Kylskåp och frys
- 4.4 Diskmaskin
- 4.5 Mikrovågsugn
- 4.6 Tvättmaskin och torktumlare

5. Golv, väggar och tak

- 5.1 Kakel och klinker
- 5.2 Parkettgolv
- 5.3 Tapeter och målade ytor
- 5.4 Att sätta upp saker på väggen / i taket

6. Inredning

- 6.1 Köksinredning
- 6.2 Dörrar och garderober
- 6.3 Fönster och fönsterbänkar
- 6.4 Lås, nycklar och posthantering

7. Yttre miljö

- 7.1 Fasaden
- 7.2 Balkong, uteplats och terrass

8. Leverantörsregister

9. Felanmälan

- 9.1 Garantier och rutiner för felanmälan i din bostad
- 9.2 Felanmälan år 1-2

1. Värme och sanitet

1.1 Rumstemperatur i bostaden

Uppvärmning

Huset har en central frånluftsvärmepump. Frånluften från lägenheterna passerar genom en värmeväxlare som är ansluten till en värmepump. I systemet tas alltså husets varma frånluft tillvara och används för att värma vatten till radiatorkretsen och tappvarmvatten. Härifrån leds uppvärmt vatten ut till respektive lägenhet och husets radiatorkrets. När den återvunna värmen inte räcker till kompletteras systemet med fjärrvärme.

Radiatorerna har även en termostatventil som känner av rummets temperatur. Det är viktigt att den inte täcks över för att känselkroppen ska kunna känna av rätt temperatur. När temperaturen i rummet nått upp till den förinställda temperaturen stänger termostaten tillförseln av varmt radiatorvatten. När detta inträffar blir radiatorn varm upptill och kall nedtill, för att sedan övergå till helt kall, vilket är fullt normalt.

Filter

Bakom radiatorerna i sov- och vardagsrum finns ett luftfilter där uteluften renas. Skötselanvisningar för filtret finns under avsnitt "Ventilation".

Kalla radiatorer

Är radiatorn kall, trots att termostatventilen är öppen och rummet fortfarande känns kallt, kan det bero på luft i radiatorkretsen. Vid uppvärmning av kallt vatten frigörs syre. Ibland måste man därför tömma radiatorerna på överflödigt luft så att inte vattencirkulationen i radiatorkretsen hindras. Det kallas att man luftar radiatorerna.

Luftning bör ske i samråd med föreningens fastighetsskötare så att denne kan svara för påfyllning av vatten i värmesystemet. När vatten fylls på tillförs återigen en mängd syresatt vatten, vilket i sin tur innebär att det efter ett tag är dags för en luftning igen. Om alla boende i ett flerbostadshus luftar sina radiatorer på samma gång kommer mängden vatten i systemet att minska kraftigt. Vattentrycket (främst i de översta lägenheterna) kan då sjunka ordentligt med kalla radiatorer och störande brusljud som följd.

Vanliga frågor som rör rumstemperaturen

Vistelsezon

Vistelsezonen i rummet begränsas av två horisontella plan, ett på 0,1 meter höjd över golvet ett annat på 2,0 meter höjd över golvet, samt vertikala plan 0,6 meter från yttervägg eller annan yttre begränsning, dock vid fönster och dörr 1,0 meter.

Hur varmt ska det vara i min bostad?

Den dimensionerade rumstemperaturen vintertid är 21°C i vistelsezonen. Varje grads ökning av inomhustemperaturen ger en ökning av energianvändningen med cirka fem procent. Temperaturhöjningen medför en ökad driftkostnad.

När sätts värmen igång?

Värmesystemet anpassar framledningstemperaturen till radiatorerna efter rådande utomhustemperatur. Er fastighetsskötare anpassar inställningen av framledningstemperaturen efter de lokala förutsättningarna för varje byggnad. Beroende på förutsättningarna sätts värmen igång när utomhustemperaturen går ner till emellan 15°C och 18°C.

Det har varit kallt ute länge varför är då inte radiatorn särskilt varm?

Framledningstemperaturen till radiatorerna håller olika temperaturer beroende på vad det är för utomhustemperatur. Är det exempelvis 10°C ute så är framledningstemperaturen 30°C. Då upplevs radiatorns yta som ljummen men den är tillräckligt varm för att lägenhetens rumstemperatur i vistelsezonen skall hålla 21°C.

I din bostad tillförs bostadens friskluft genom tilluftsdon som är placerade bakom radiatorerna. Tilluftsdonen har ett filter som filtrerar uteluften. Radiatorn värmer upp den tillförda uteluften samtidigt som luften har en avkylande effekt på radiators yta. Detta kan kännas vid den nedre delen av radiators yta och gör även att golvet precis under tilluftsdonet kan upplevas kallt, vilket är helt normalt. Rengör filtret till tilluftsdonet en gång i kvartalet enligt skötselanvisning under rubrik Ventilation.

Det är kallt ute men min radiator är ändå sval, varför då?

Radiatortermostaten känner av när rummet når rätt inomhustemperatur och stänger då automatiskt av radiators yta. Radiators yta kan därför upplevas som kall när det är 21°C i rummet.

Hur gör jag för att mäta inomhustemperaturen i min bostad?

Du mäter rumstemperaturen i lägenheten i mitten av rummet på en meters höjd över golvet. Att mäta vid en yttervägg eller vid en fönsterbänk ger ett felaktigt mätresultat.

Vad gör jag om inomhustemperaturen är lägre än 21°C och radiators yta trots det är kall?

Är den uppmätta inomhustemperaturen lägre än 21°C så kontrollera först hur det är möblerat vid radiatorerna. Det är viktigt att radiatortermostaten och radiators yta inte skyms av möbler eller täcks över med gardiner eller elementskydd. Möbler framför radiators yta hindrar värmen från att sprida sig i rummet, vilket gör att radiatortermostaten avläser en högre rumstemperatur än det är i rummet och radiators yta stängs av.

JMs rutin om fel uppstår i någon enskild radiator eller i värmesystemet

Din fastighetsskötare kommer och mäter inomhustemperaturen i lägenhetens vistelsezon. Skulle temperaturen vara lägre än 21°C kontrolleras det att tilluftsdonen vid fönstren är öppna och rätt monterade samt att inga möbler står framför radiatorn eller radiatortermostaten. Det kontrolleras även att det inte är luft i radiatorn eller att radiatortermostaten har hakat upp sig på grund av smuts. Skulle det fortfarande vara för låg rumstemperatur i lägenheten tittar man på eventuella åtgärder i de centrala delarna av värmesystemet för att komma tillrätta med problemet.

Exempel på radiatortermostat

Är radiatortermostaten fullt öppen ger det en temperatur på 21°C i rummet. Önskas en lägre temperatur går det att sänka efter eget tycke.



1.2 Kök och badrum

Toalettstol, handfat och badkar

Toalettstol och handfat måste rengöras regelbundet. Använd toalettborste och rengöringsmedel när du rengör toalettstolen. För handfat och badkar används en mjuk borste, t ex en diskborste. Tänk på att starkare rengöringsmedel ofta är skadliga för miljön och polerande medel förstör ytskiktet på porslinet. Tänk på att endast toalettpapper kan spolas ner i wc-stolen, eftersom det löser upp sig vid kontakt med vatten. Om du spolar ner exempelvis pappershanddukar kan det bli stopp i systemet. Porslinet i handfat och wc-stol tål inte alltför höga temperaturer. Att tömma vatten varmare än 60°C i en wc-stol kan orsaka sprickor i porslinet. Smörj även alla rörliga delar på duschväggarnas gångjärn en till två gånger per år.

Avlopp och vattenlås

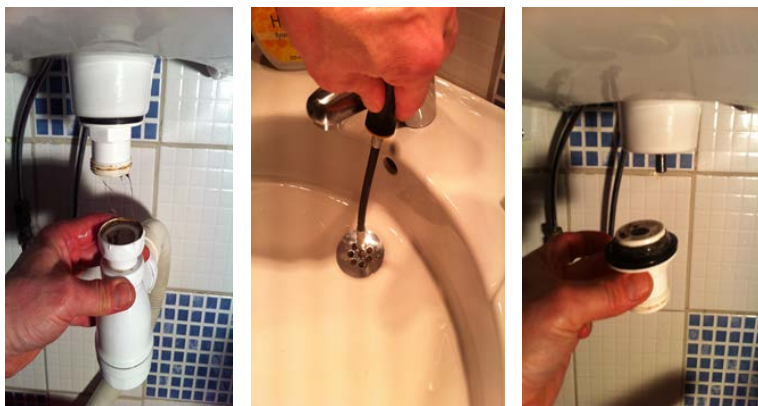
Avloppsrören i kök och badrum har ett vattenlås för att förhindra dålig lukt från avloppet. Vattenlås och golvbrunn rengörs enligt leverantörens anvisningar en gång i kvartalet. Var noga med att sätta tillbaka golvbrunnensinsatsen enligt anvisningarna för att undvika lukt. Om vattenlåsen torkar ut (t.ex. när du är bortrest) kan dålig lukt uppstå. Spola då rikligt med vatten i golvbrunn, wc, handfat och köksvask. Om lukten inte försvinner efter några timmar kan det vara något fel i systemet. Håll inte stekfett i köksavloppet eftersom avloppsrören då sätts igen. Stekfettet torkas upp med exempelvis hushållspapper och kastas i soporna.

Handdukstork (Tillval)

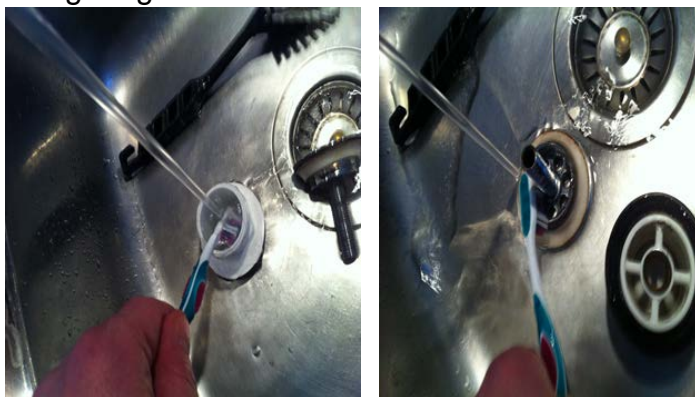
För att ta bort smuts, kalkfläckar och avlagringar från din handdukstork, räcker det för det mesta att torka med ett mildt rengöringsmedel som du sedan torkar bort med fuktig trasa. Torrtorka med trasa eller frottéhandduk. Tänk på att kromade eller färgade ytor samt ytor av metall lätt skadas av syra, stålull och rengöringsmedel med ammoniak eller slipmedel.

Mer utförliga skötselanvisningar för ditt kök och badrum finner du i leverantörernas anvisningar.

Skötsel av bräddavlopp samt bottenventil i tvättställ. Demontera bottenventilen.



Rengöring av bottenventil.



Rengör och återmontera.



Spruta på rikligt med en blandning av ättikspirit och citronsyra.



Drift- och Skötselanvisning

Purus Golvbrunnar - allmän



Till bostadsinnehavaren

Denna bostad är utrustad med Purus golvbrunn från Purus AB. Purus egna golvbrunnssilar är märkta med namnet PURUS. Alla Purus golvbrunnar av plast, gjutjärn och rostfritt stål har en urtagbar vattenlåsinsats som gör det enkelt att hålla rent.

Purus följer branschens regler för säker vatteninstallation.

Våra golvbrunnar är typgodkända enligt europanormen för golvbrunnar, SS-EN 1253.

Typogodkännandet gäller både för installation med klinker och plastmatta.



Drift- och Skötselanvisning för Purus golvbrunnar

PURUS

Plastmatta

Kontrollera att mattanslutningen är korrekt utförd. Lyft bort silen och ta tag i klämringen med fingrarna. Går det att lyfta klämringen är något fel. Kontrollera då att fjädern fungerar ordentligt och att klämringen blir nedtryckt i botten av sätet med texten uppåt.

Normalskötsel - allmän

Golvbrunnen bör rengöras regelbundet för att fungera på bästa sätt. Intervallet beror på hur ofta brunnen används och på vattnets smutshalt. Purus golvbrunnar är självrensande. Vid uttorkning kan beläggning uppstå i vattenlåsinsatsen. Gör rent med bakteriedödande medel (t.ex. maskindiskmedel) och skölj ordentligt efteråt. Bakteriedödande medel fungerar även förebyggande mot beläggningar och odörer. Undvik att repa ytan.

Tips: För bättre hygien – spola fem sekunder med kallt vatten i brunnen efter dusch.

Demontering

- Ta bort golvbrunnssil
- Rengör ev. silkorg
- Lyft upp vattenlås med lyftbygeln och rengör vattenlåset (vattenlås Tyr och Ran i plast och Center i rostfritt stål är delbart för att underlätta rengöring)

Återmontering

- Sätt tillbaka vattenlåset, smörj in o-ring med tvållösning för enklare montage
- Se till att vattenlåset sitter i sitt bottenläge – fyll på vatten i låset
- Montera ev. silkorg och golvbrunnssil

PURUS golvbrunnar kan kompletteras med luktspärr/bakvattenlås NOOD, RSK nr: 713 84 48, 713 84 33.

Golvbrunnar Plast

Alla Purus plastbrunnar har urtagbara vattenlåsinsatser. Fäll upp bygeln och drag upp insatsen. Eventuell kärvhet beror på hur länge insatsen har suttit orörd. När insatsen är urtagen kan hela brunnen göras ren. Dela insatsen genom att dra isär över- och underdel. Rengör delarna och sätt ihop insatsen igen. När insatsen sätts tillbaka är det viktigt att tätningsringen verkligen sitter i sitt spår. Avloppsluft kan annars tränga upp genom springan. Fukta tätningsringen med tvållösning så går montaget lättare.

Golvbrunnar Gjutjärn

Alla Purus gjutjärnsbrunnar är belagda invändigt för att undvika korrosion. För gjutna brunnar med urtagbar vattenlåsinsats gäller samma instruktion som för plastbrunnar.

Golvbrunnar Special

Purus specialbrunnar har i allmänhet ingen renspropp. För att komma åt för rengöring måste insatsen demonteras. Var försiktig vid demontering och återmontering så att inte delarna skadas.

Drift- och Skötselanvisning för Purus golvbrunnar

Golvbrunnar Rostfritt stål

Normalskötsel - Rostfria golvbrunnar

Strö något torrt pulverformigt rengöringsmedel, t.ex. diskpulver eller milt skurpulver på ytan. Gnid pulvret lätt mot stålytan med en fuktad putsduk eller svamp. Avlägsna rengöringsmedlet noggrant med kallt vatten, torrtorka stålytan med en torr mjuk putsduk. I de fall missfärgningar uppkommer efter torkningar är detta indikation på att ytan inte har blivit ren, varför behandling måste upprepas. Vid kraftigt nedsmutsad yta kan flera behandlingar erfordras.

Anm. Ytan bör ej sköljas med varmt vatten då missfärgningar på grund av indunstning då lätt uppkommer. **Låt ej den rostfria ytan självtorka.**

Avlägsnandet av kalkbeläggningar

Kalkbeläggningar som uppkommer genom vattnets indunstning på materialytan kan avlägsnas med någon av följande lösningar.

- Ättiksprit (den i handeln förkommande)
- 10 % ättiksprit
- Utspädd salpetersyra (en del HNO₃ tillsättes 4 delar vatten)

Anm. Vid behandling med salpetersyra bör god ventilation ombesörjas. För övrigt gäller samma föreskrifter som för handhavandet av starka syror. Efter behandlingen med någon av ovanstående lösningar sköljs ytan noggrant med kallt vatten varefter torrtorkning med mjuk putsduk görs. Använd skyddshandskar.

Avlägsnandet av rostbeläggningar

Rostbeläggningar som ej har stått kvar längre tid på den rostfria ytan, kan normalt avlägsnas genom användandet av ett milt skurpulver. Det torra skurpulvret gnides lätt mot stålytan med en fuktad putsduk varefter sköljning med kallt vatten och torrtorkning med mjuk putsduk görs.

Har rostbeläggningar tillåtit att under en längre tid intorka på det rostfria materialet inträffar vanligen en viss inbränning av korrosionsprodukterna i den rostfria ytan och resulterar i kvarstående missfärgningar efter det att rosten avlägsnats enligt ovan.

I sådana fall rekommenderas alternativt borstning med torra nylonfiberborstar eller avrostning med utspädd salpetersyra HNO₃, utspädd med 4 delar vatten. Sköljning och torkning enligt ovan.



Purus golvbrunnar är typgodkända enligt europanormen för golvbrunnar, SS-EN 1253. Får installeras i alla typer av våtrum.



Purus är certifierad enligt ISO 9001.

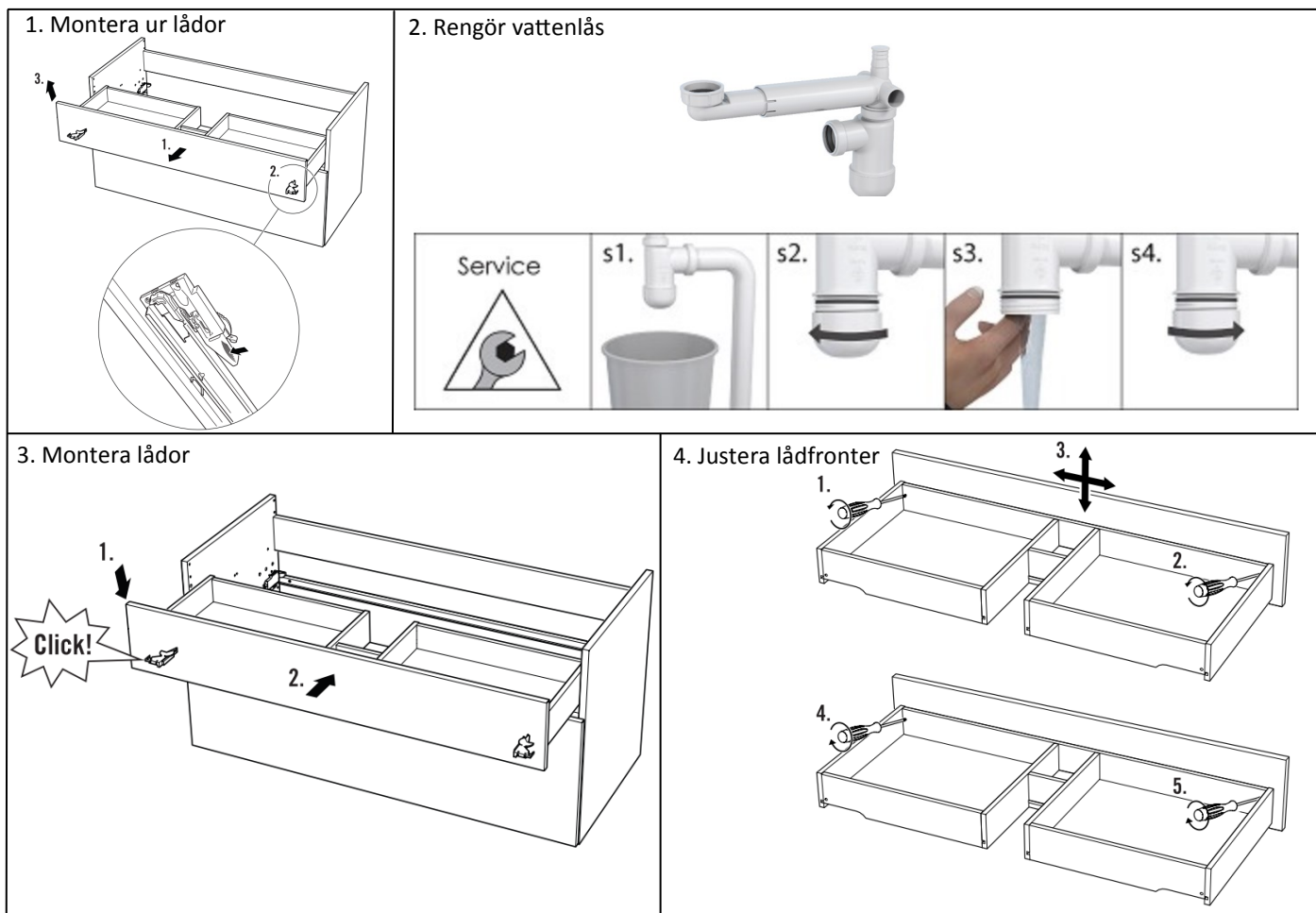
Vår ständiga produktutveckling kan medföra ändringar i utförande, design och konstruktion, vilket vi förbehåller oss rätten till.

PURUS AB
info@purus.se
www.purus.se

PURUS

Skötselanvisning

- Rengöring vattenlås
- Justering fronter



SKÖTSELRÅD

PORSLIN OCH TRÄ

Badrumsmöbler från Aspen består i huvudsak av två material: porslin och trä. Porslin är ett naturmaterial av lera, fältspat och kvarts som har blandats och gjutits i former. De slutliga konturerna sätts alltid för hand. Därför blir ytan inte helt slät och kanterna inte spikraka. Det ger tvättstället en känsla av levande hantverk. Våra trämöbler är klarlackade för att träets naturliga färg ska framträda. Trä mognar efter hand och får sin slutliga färg efter ungefär ett år. Naturliga färgskiftningar förekommer alltid. Det är det som ger möbelen dess karaktär.

HUR DU SKÖTER PORSLINS- OCH TRÄYTOR

Porslinstvättställ rengör du med en lätt fuktad trasa och ett mildt rengöringsmedel. Svarta streck kan uppstå när porslinet kommer i kontakt med metallföremål. Du kan ta bort strecken med ett keramiskt suddgummi. Luckor och stommar rengör du, precis som porslinet, med en lätt fuktad trasa och ett mildt rengöringsmedel. Vatten och stänk bör omedelbart torkas bort med en torr trasa.

HUR DU SKÖTER GLAS- OCH METALLYTOR

Till speglar och glasytor använder du glasputsmedel och trasa. Till aluminiumytor använder du en lätt fuktad trasa och en mild diskmedelsblandning (1/8). Kromade ytor rengör du med en lätt fuktad trasa.

GARANTI

Under mer än ett decennium har vi designat och tillverkat möbler för hemmets mest utsatta miljö. Vi vet med säkerhet att möblerna håller vad vi lovar och att de tål att användas varje dag. Därför får du alltid tio års garanti på alla våra möbler.

ÅTERVINNING

Metall och trä avskiljs och återvinns separat.

ASPEN

PORSLINSTVÄTTSTÄLL

Skötselråd

DAGLIG RENGÖRING:

Använd en fuktig trasa.

VID SVÅRA FLÄCKAR:

Använd ett mildt kalklösande rengöringsmedel (dvs. rengöringsmedel innehållande ättiksyra eller citronsyra). Dessa rengöringsmedel är ideala för att avlägsna eventuella kalkbeläggningar, läs alltid instruktionen på förpackningen.



ANVÄND EJ

- Använd inte starka eller slipande rengöringsmedel eller avloppsrensningssmedel
- Använd inte alkaliska rengöringsmedel (dvs. ämnen med ph från 9 till 12) .
- Använd inte ångtvätt och slipsvampar .
- Låt inte metallföremål bli liggande och rosta, rostfläckar kan missfärga ytan.
- Använd inte rengöringsmedel med fluorvätesyra. Om detta används måste eventuella kvarvarande rester avlägsnas snabbt för att undvika korrosion.
- Undvik kontakt med hårfärgningsprodukter då dessa kan färga ytan.



SKÖTSELRÅD DUSCHVÄGGAR



Vi rekommenderar att du vårdar din nya dusch för att se till att den håller sig fräsch riktigt länge. Glasytan, sedd i ett mikroskop, innehåller en massa små porer som kan samla på sig smuts, tvålrester och avlagringar med tiden, i synnerhet om du bor i ett område med hög kalkhalt i vattnet. Så vill du behålla den fina glansen i glaset, är det värt att vårda den då och då.

RENGÖRING AV DUSCHGLAS OCH PROFILER ELLER BESLAG

Det effektivaste och det mest miljövänliga sättet att hålla glaset rena och fina är att efter varje dusch dra med en gummiskrapa eller torka av med en mjuk trasa. Därmed undviker du onödiga kalkavlagringar. Mot ingrodd smuts rekommenderas åttiksbaserade rengöringsmedel. Tänk på att svampar och rengöringspasta med slipmedel kan repa såväl glas som metall. Tänk också på att vara extra försiktig vid mönstrade eller frostade glas.

Tuffa kalkfläckar kan tas bort med 50 grader varm hushållsättika som gnids in, får verka 3-4 minuter som sedan sköljs av med vatten. Upprepa behandlingen om fläckarna är svåra. OBS! Låt inte blandningen komma i kontakt med profiler/beslag eftersom dessa kan missfärgas.

Du som vill för korta städningen ytterligare väljer med fördel en duschvägg med Timeless® som är en världsunik och patenterad teknik som förseglar porerna i glasytan permanent och gör det enklare för dig att hålla glasytan ren samt behålla originalglansen. Timeless® är en yta som bränns in vid tillverkningen vilket innebär att du aldrig behöver förbättra eller bygga på ytskiktet.

RENGÖRING AV DUSCHKAR I GJUTMARMOR

Gjutmarmorns jämna och porfria yta har en skyddshinna som kallas gel-coat. Så länge denna hinna är intakt har du ett vackert fint material. Rengör därför med fuktad trasa eller mycket mild, flytande rengöringsmedel. Om du vill ha fin glans använd polermedel eller bilvax utan slipande verkan enligt anvisning på produkten. Om du gör detta regelbundet fås en mycket fin yta som håller sig i nyskick i flera år. Använd aldrig syror, ammoniak, starka rengöringsmedel, slipande medel, koncentrerad klorin eller kaustiksoda. Tänk på att vid bruk av vassa föremål i karet finns risk att ytskiktet kan skadas.

ÖVRIGT UNDERHÅLL

Tätningsslister ses som förbrukningsmaterial som inte omfattas av den normala produktgarantin. Behöver du med tiden byta ut en list så är det mycket enkelt. Hos din INR-återförsäljare finns anpassade ServiceKit och andra reservdelar. På duschväggar med lyftgångjärn från 2012 eller tidigare behöver de rörliga delarna smörjas med vattenfast fett ca 1 gång per år, som också finns att köpa hos din INR-återförsäljare.

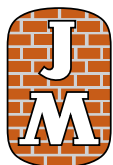
Se separata skötselråd för blandare.



Ett snyggare och
smartare sätt att
torka kläder och
handdukar.

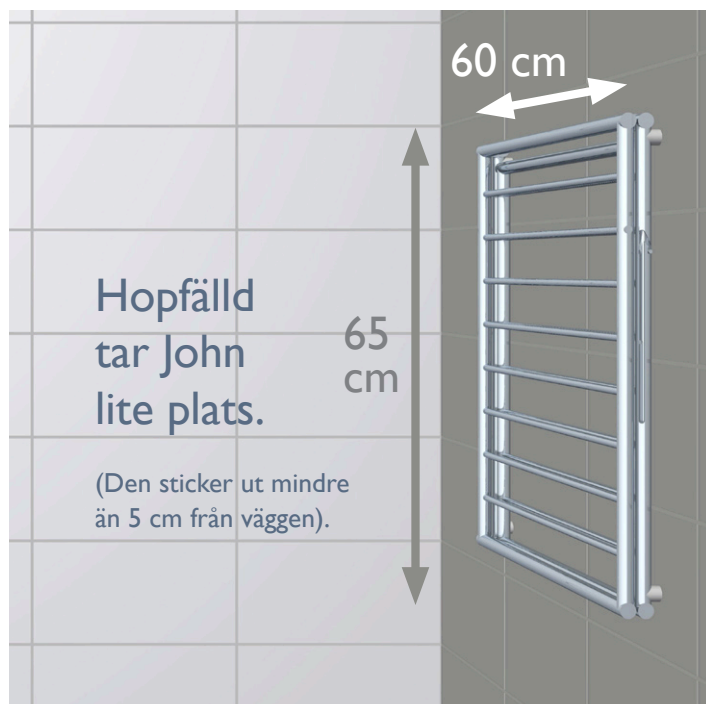
Torkställningen

En unik produkt
utvecklad av



John

Spara 700 kWh/år*, få mer utrymme och förgyll ditt badrum med John.



- Hopfällbar
- 10 m torklängd
- Spar energi
- Rostfritt stål
- Yteffektiv
- Flexibel
- Klimatsmart
- Stilren design

Varför tog vi på JM fram en egen torkställning? Vi hade inget val!

Överallt letade vi efter en torkställning som kunde uppfylla våra krav: Effektiv, klimatsmart, estetiskt tilltalande och av hög kvalitet.

Men det fanns ingen!

Då bad vi den internationellt prisbelönade industridesignern Michael Malmberg att helt enkelt rita den perfekta torkställningen.

John blev precis som vi ville ha den.

Effektiv. Utfälld är den bara 65 cm, ändå erbjuder torkställningen John hela tio meter torklängd. De två nivåerna, vars bredd är optimerad för att passa allt mellan sockor och jeans, räcker John gott och väl för att torka en normalstor tvätt.

Klimatsmart. En torktumlare konsumerar beroende på modell 3-5 gånger mer energi än en tvättmaskin. Belasta miljön och din ekonomi mindre, med torkställningen vars konstruktion består av 70 procent återvunnet rostfritt stål. Om tiotals år, när ställningen gjort sitt, går det rostfria stålet utmärkt att återvinnas på nytt till 100%.

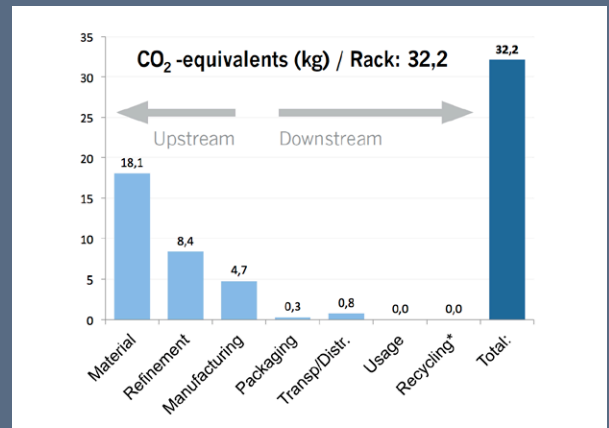


När unge byggmästaren John Mattson grundade sitt företag 1945 ville han göra något mer än att bara bygga hus. Att skapa och förvalta byggnader i samarbete med hyresgästerna var en ny tanke som blev mycket framgångsrik. Hans filosofi spred sig och denna byggmästartanke bidragit till utvecklingen av den moderna svenska staden.

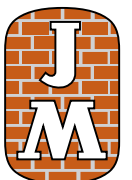
Gedigen Konstruktion. Tack vare en konstruktion helt i rostfritt stål är John stark och håller i många år.

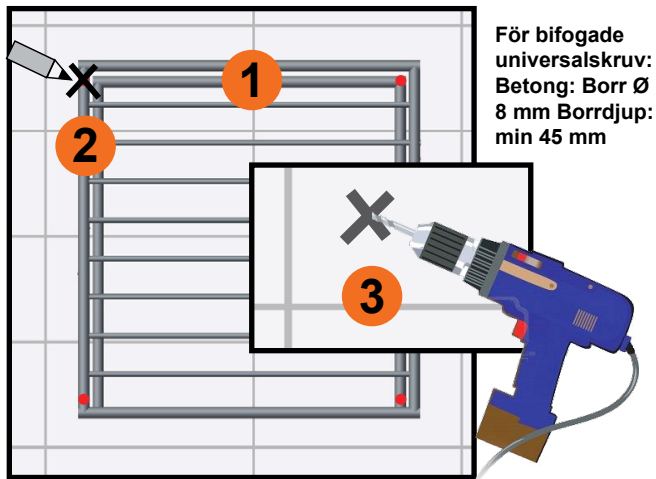
Stilren Design. Med inspiration från bland annat lyxiga kromade element, har Michael Malmberg skapat en estetiskt tilltalande torkställning som smälter in i det moderna badrummet och alla dess rostfria stålrör och kromade detaljer.

Klimatdeklaration: Totalt motsvarar 1 st John's totala miljöpåverkan ca 32 kg CO₂, vilket motsvarar * produktionen av 3 kg nötkött. Men sedan minskar den utsläppen istället! Om till exempel en familj med två barn halverar sin torktumling med John sparas ca 700 kWh = 35 kg CO₂. På så sätt "betalar sig" torkställningen John miljömässigt på mindre än ett år.



Tanken att den boende står i centrum genomsyrar fortfarande allt vi gör här på JM. Vår unika torkställning är ett lysande exempel: Den sänker dina energikostnader, ger mycket torklängd på liten yta, sänker utsläppen av CO₂ och gör badrummet lite snyggare. Därför tycker vi John är ett perfekt namn... en hyllning till vår grundares tidiga kundfokus!





Instruktion för uppsättning av John.

OBS! Installation ska ske på ett fackmannamässigt sätt. Om du är osäker, konsultera en hantverkare som är godkänd för våtrum.

1. Håll upp John där du vill ha den. Tänk på att du ska nå den överst ställningen samt att den nedersta ska ha plats för hängande tvätt.

2. Markera vid ett av de översta skruvhålen.

3. Betong: Borra hål och tryck in pluggen ordentligt. Gips/annat skivmaterial: Borra helst genom kakel med rätt borr mitt över en regel. Annars använd expanders.

VIKTIGT! Bifogade skruvar passar inte alla material! Här måste du känna till materialtyp, tjocklek etc för bärlighet och använda annan skruvtyp om detta erfordras.

Kontakta en fackman om du är osäker

4. **A:**Fäll upp och haka fast översta ställningen. **B:** Skruva i skruven du borrar för ända in, men dra inte åt. **C:** Nu hänger John stadigt och du har båda händerna fria.

5-6. Använd vattenpass och markera för de resterande tre borrhålen.

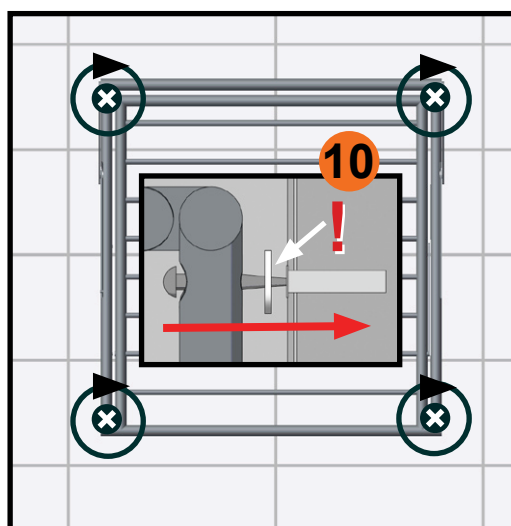
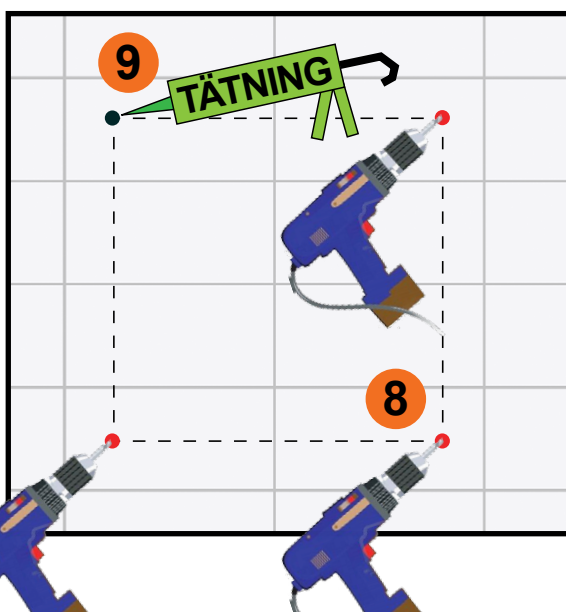
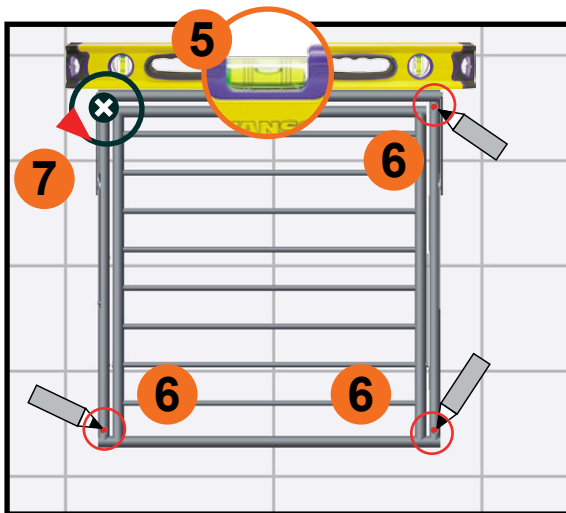
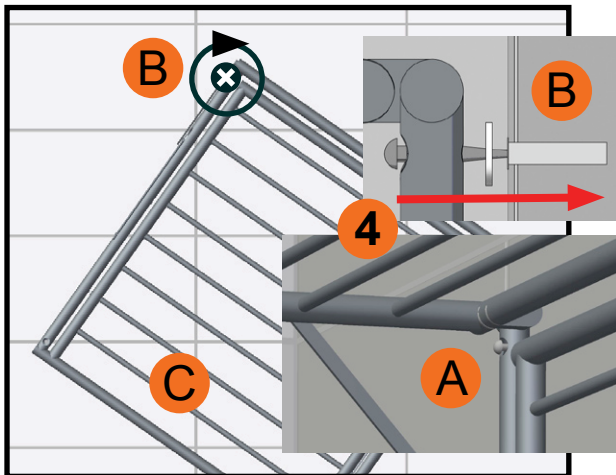
7. Skruva ner John från väggen igen.

8. Borra och plugga samtliga hål.

9. Täta alla fyra borrhålen med silikon eller annan lämplig fuktspärr för din typ av vägg. Kontakta en fackman om du är osäker.

10. Sätt de runda distanserna mellan vägg och torkställning och skruva fast John. Dra inte åt skruvarna helt innan alla fyra sitter i.

11. Nu är Torkställningen John monterad. Grattis!



Fungerar inte John som han ska?
Om mot förmodan detta skulle vara fallet, skicka ett mail till jm.feedback@lyx.com och specificera vad du inte är nöjd med så kontakter vi dig direkt! Glöm inte att ange dina kontaktuppgifter och ordernumret du fick när du beställde din torkställning.

1.3 Blandare, avstängning av vatten och varmvattenmätning

I bostadens badrum och kök finns blandare där varm- och kallvatten blandas i en kran. Vattenflödet i blandarna är begränsat till maximalt 12 liter per minut för att undvika onödig vattenåtgång. I ett flerbostadshus kan det ibland bli långa ledningsdragningar, varför det kan dröja en stund innan vattnet uppnår önskad temperatur. Av säkerhetsskäl har varmvattnet en inställd maxtemperatur.

Rengöring

Förkromade ytor rengörs regelbundet och lättast med flytande rengöringsmedel eller tvållösning. Kalkfläckar kan avlägsnas med utspädd hushållsättika som torkas bort med en fuktig trasa. För att undvika repor på förkromade ytor, använd aldrig skurmedel, stålull eller rengöringsmedel med polerfunktion. Undvik även sura och alkoholhaltiga rengöringsmedel.

Skvallerrör

Från fördelarskåpen finns ett "skvallerrör" som mynnar ut i badrum eller wc. Syftet med röret är att snabbt upptäcka eventuellt läckage i schakten och förhindra omfattande och dyra saneringsarbeten efter läckage. Om det kommer vatten ur skvallerröret måste vattnet i fastigheten omedelbart stängas av och felanmälan göras.

Avstängning av vatten

Om bostaden råkar ut för ett vattenläckage ska du omgående stänga av vattnet! Detsamma gäller när arbete utförs på blandare eller andra vattenanslutningar. Huvudavstängningsventiler för hela trapphuset finns på varm- och kallvattenrören i källaren. I din bostad finns det även flera avstängningsventiler för vatten, placerade i fördelarskåp i badrum.

Individuell varmvattenmätning

I varje lägenhet är en varmvattenmätare monterad i rörschaktet. Vattenförbrukningen kan läsas av direkt på dess räkneverk. Vattenmätarna är dessutom utrustade för trådlös avläsning till ett i fastigheten uppbyggt mätvärdesinsamlingssystem. Det avlästa mätvärdet blir underlag för utdebitering av varje lägenhets varmvattenförbrukning och kostnad. Mätningen startar från det att man har flyttat in i sin lägenhet.

2. EI

2.1 Elektricitet och jordfelsbrytare

Varje lägenhet har ett elcentralskåp, där all el kommer in i bostaden. Från skåpet leds sedan elen ut i din lägenhet. Huvudsäkring för din lägenhet sitter i ditt elcentralskåp. Varje lägenhets elcentralskåp har ytterligare en huvudsäkring i husets centrala elrum. Detta innebär att huvudsäkringen i husets elrum i vissa fall kan lösa ut före den enskilda lägenhetens huvudsäkring. För att åter få ström måste båda huvudsäkringarna vara tillslagna.

I bostadens elcentralskåp finns även automatsäkringar, grupperade efter funktion och placering. Observera att automatsäkringarna ersätter den äldre typen av säkringar som skruvades fast. När automatsäkringen är tillslagen pekar brytaren uppåt, om säkringen löser ut pekar brytaren neråt. Säkringen behöver inte bytas utan återställs genom att trycka upp brytaren igen. Exakt var varje säkring är kopplad framgår av ett schema som finns på insidan av luckan till elcentralskåpet. Om en automatsäkring löser ut ska du ta reda på orsaken innan säkringen slås på igen.

Elmätare är placerade i husets el-rum alternativt i respektive våningsplans el-nisch. Kontakta ansvarig i föreningen om du vill läsa av din mätarställning eller få tillträde till husets huvudsäkringar. Din elleverantör fjärravläser din elförbrukning.

Eluttag och belysning

EI och belysning i din bostad installeras av en behörig elektriker. Alla rum tänds och släcks med en strömbrytare som sitter på väggen vid eller i rummet. Eluttagen är placerade enligt ritningen som gäller för din bostad. De armaturer som installerats finns angivna i armaturförteckningen i detta avsnitt. Belysningsarmaturer till badrum och klädkammare ingår i din bostad. I övriga rum finns uttag där du själv får sätta upp belysning. Om du har spotlights under skåp, tänk på att inte sätta in en lampa med högre effekt än 10 W eftersom lampan då blir för varm. Det finns flera typer av spotlights, vilka har olika lampor som byts på olika sätt.

Strömbrytare och eluttag bör regelbundet kontrolleras så att dessa är hela. En spräckt strömställare eller ett spräckt eluttag kan betyda direkt livsfara. Alla eluttag är jordade, använd därför alltid godkända jordade elkontakter. Dubbelisolerade apparater, exempelvis elvisp och hårtork, kan även anslutas till jordade uttag. Apparaterna är då märkta med en dubbelkvadrat, ett så kallat FI-märke.

De flesta eluttag har enfasanslutning. Till vissa apparater med hög effekt, exempelvis spisen, utnyttjas tre faser.

Elarbeten och säkerhet i hemmet

Elarbeten ska alltid utföras av en auktoriserad elektriker, både ur säkerhets- och försäkringssynpunkt. Tips om elsäkerhet i hemmet finns att hämta hos Elsäkerhetsverket (www.elsakerhetsverket.se). Belysning och övrig elektrisk utrustning som du installerat ansvarar du själv för.

Jordfelsbrytare

I elcentralskåpet finns en jordfelsbrytare som har till uppgift att bryta strömmen om det uppstår ett jordfel i någon elektrisk apparat. Samtliga eluttag, inklusive kyl och frys, är petsäkra och anslutna till jordfelsbrytaren för att öka säkerheten. Använd därför alltid godkända jordade el-kontakter i uttagen. Jordfelsbrytaren har en testknapp som används för att kontrollera om jordfelsbrytaren fungerar som den ska. När knappen trycks in ska jordfelsbrytaren lösa ut. Återställ jordfelsbrytaren igen efter kontrollen. Kontrollen bör göras med högst sex månaders intervall.

Följande åtgärder rekommenderas när jordfelsbrytaren löser ut:

1. Sätt jordfelsbrytaren i "till-läge". Om den inte löser ut igen tyder det på en tillfällig störning som var övergående.
2. Om jordfelsbrytaren löser ut direkt efter tillslaget finns det en felkälla någonstans i bostaden. Slå då av alla automatsäkringar i elcentralskåpet.
3. Sätt jordfelsbrytaren i "till-läge" igen. Om jordfelsbrytaren löser ut innan några automatsäkringar återställts finns felet i elcentralskåpet, kontakta JM Kundtjänst Bostad (under garantitiden) eller en behörig elektriker direkt (efter garantitidens utgång). Annars gå vidare till nästa punkt.
4. Återställ nu en automatsäkring i taget tills jordfelsbrytaren löser ut på nytt. Felet är nu lokaliserat till den säkringsgrupp som återställdes till nätet sist i ordningen.
5. Dra ut alla stickproppsanslutna apparater inklusive alla lampputtagsansluta apparater som hör till denna grupp. Sätt därefter jordfelsbrytaren i "till-läge" igen. Löser jordfelsbrytaren ut omedelbart så finns felet i den fasta elinstallationen. Kontakta JM Kundtjänst Bostad (under garantitiden) eller en behörig elektriker direkt (efter garantitidens utgång). Annars gå vidare till nästa punkt.
6. Anslut en apparat i sänder till uttagen tills jordfelsbrytaren på nytt löser ut. Det är sannolikt att den sist anslutna apparaten är felaktig. Låt nu en fackkunnig person undersöka och reparera apparaten.



På bilden till vänster ser du ett exempel på en jordfelsbrytare. Jordfelsbrytaren på bilden är ställd i läge "på" då brytaren pekar uppåt. I frånslaget läge pekar strömbrytaren nedåt.

2.2 TV, telefon och dator

Det finns ett avtal mellan din bostadsrättsförening och Telia om installation av bredband i din bostad. Bredbandsnätet består av en så kallad Triple Play-funktion som levererar Digital-tv, telefon och Internetanslutning.

Följande ingår:

- Bredbandstelefoni och telefonfördelare.
- Internetanslutning med en hastighet på 50/8-100/10 Mbit per sekund.
- TV-abonnemang "Lagom" ingår.
- 1 st Telia Digital-tv box, tillhör förening/fastighetsägare.
- 1 st Bredbandswitch som även stödjer trådlöst internet, tillhör förening/fastighetsägare.

Du som boende kan beställa högre hastigheter på internet, du kan beställa fler TV-kanaler/TV-paket samt tjänster på din bredbandstelefoni.

Se www.telia.se/fiber för aktuellt erbjudande och priser för privathushåll.

IT-skåp

I de flesta bostäderna är IT-skåpet placerat i klädkammaren eller i hallen bredvid el-centralen. I IT-skåpet finns en panel med numrerade uttag, en så kallad patchpanel. I din patchpanel bestämmer du själv vilken funktion nätverksuttagen i respektive rum ska ha.

När du flyttar in är vissa uttag i sovrum, vardagsrum och kök redan aktiverade enligt information på insidan av IT-skåpet, men du kan alltså flytta och ändra fritt till andra uttag.

Bredbandsswitchen (Gateway) kan även fungera som trådlös router. Eftersom anslutningen är trådlös påverkas signalstyrkan av omgivningen. Du kan uppleva att du ibland tappar din trådlösa anslutning, eller att du inte har någon av olika anledningar. När många i samma lägenhet/hushåll är anslutna samtidigt kan hastigheten försämrast när ni surfar eller laddar filer.

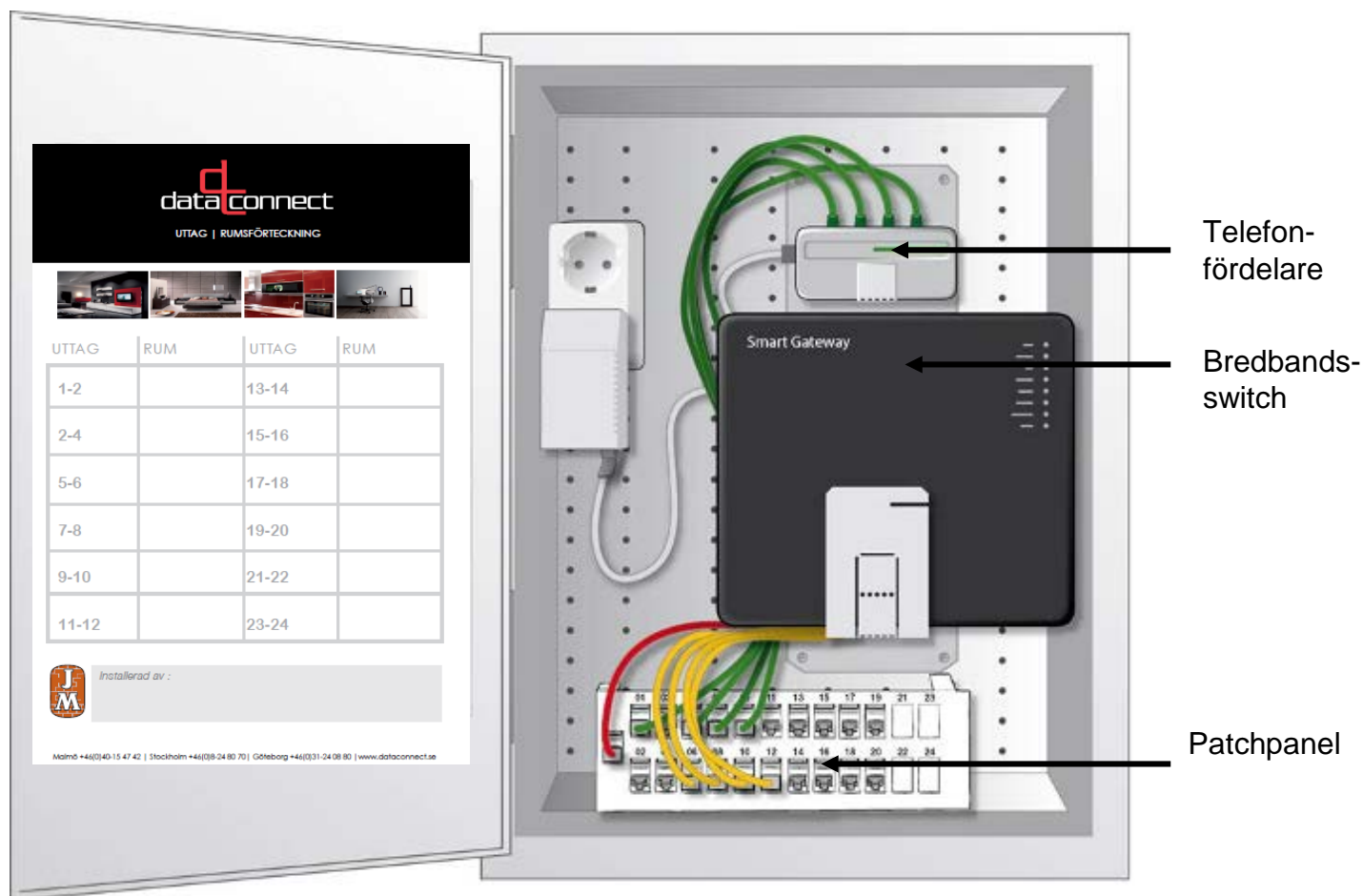
Den trådlösa uppkopplingen påverkas av yttre faktorer. Nedan finns några tips på hur du kan förbättra ditt trådlösa nätverk:

- Avståndet mellan router och dator. Ju längre avstånd desto svagare blir signalstyrkan, och därmed hastigheten.
- Betongväggar, sten eller metall kan försämra den trådlösa signalstyrkan. Testa att flytta utrustningen närmare routern och se om det sker förändring.
- Ha inte andra elektriska produkter såsom tv, radio och trådlösa telefoner i närheten av bredbandsswitchen/"routern", eftersom signalstyrkan för ditt trådlösa nätverk kan då påverkas
- Installera ytterligare en bredbandsswitch/"router" i ett rum närmare den plats där du vill ha trådlös anslutning, den fungerar som en förstärkare.

Du är välkommen att kontakta Telia Support 020-240 250 för hjälp med felsökning och support.

Se instruktion från Telia.

Exempel, IT-skåp



Följande färger gäller för kablarna i IT-skåpet:

Telefon:

Grönt uttag Bredbandsswitch


TV och dator:

Gult uttag Bredbandsswitch

Inkommande fiber:

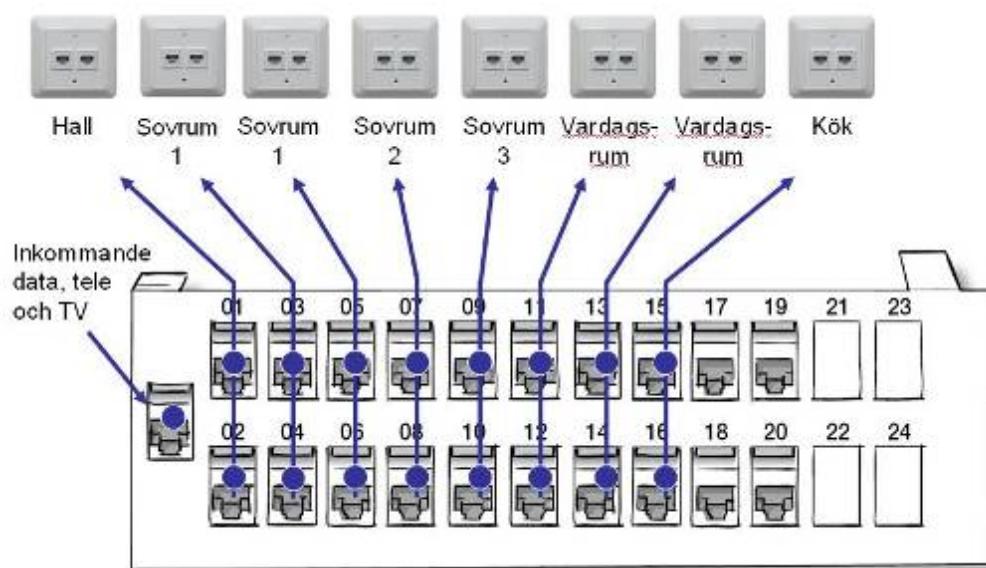
Rött uttag Bredbandsswitch (ska inte flyttas)

Begreppsförklaring IT-skåp

Cat5e-kabel	"Kategori 5e kabel" är en standardiserad kopparkabel för nätverksöverföring. Kabeln förmedlar exempelvis digital-TV-, bredbandstelefon- och datasignaler i ett nätverk.
Digitalbox	Omvandlar den digitala TV-signalen till en analog signal. Digitalboxen behövs för att analoga TV-apparater ska kunna visa digitala signaler. Digitalboxen är tillverkad för Telias TV-tjänster. En digitalbox från andra leverantörer (exempelvis ComHem, Boxer, Viasat eller digitalbox inbyggd i TV) går ej att använda. Varje TV-apparat måste ha en egen digitalbox.
Media och Triple-play	Begreppet "media" innebär i detta sammanhang: TV, telefon och dator, vilket även kallas Triple-play.
Patchpanel (korskopplingspanel)	En kopplingspanel med RJ45-uttag för flexibel uppkoppling av olika media i olika uttag i respektive rum.
Nätverkskabel	En Cat5e-kabel med RJ45-kontakter i var sin ände. Kabeln används i patchpanelen för att förbinda inkommande media med önskat uttag. Samma typ av kabel används för att ansluta utrustningen för de tre tjänsterna i respektive rum.
RJ45-uttag	<p>Ett mediauttag som används för anslutning av TV, telefon och Internet. Bilden nedan till vänster visar en uttagslock med 2 st RJ45-uttag. Bilden nedan till höger visar hur kontakten RJ45 på en Cat5e-kabel ser ut.</p> 
Telefonfördelare	En fördelare som möjliggör att du kan koppla in upp till fyra telefoner till samma telefonnummer samtidigt.
Bredbandsswitch	Fördelar inkommande signal till TV, telefon och dator. Bredbandsswitchen kan även fungera som en trådlös router. 4 utgångar, gula kablar, för TV eller data.

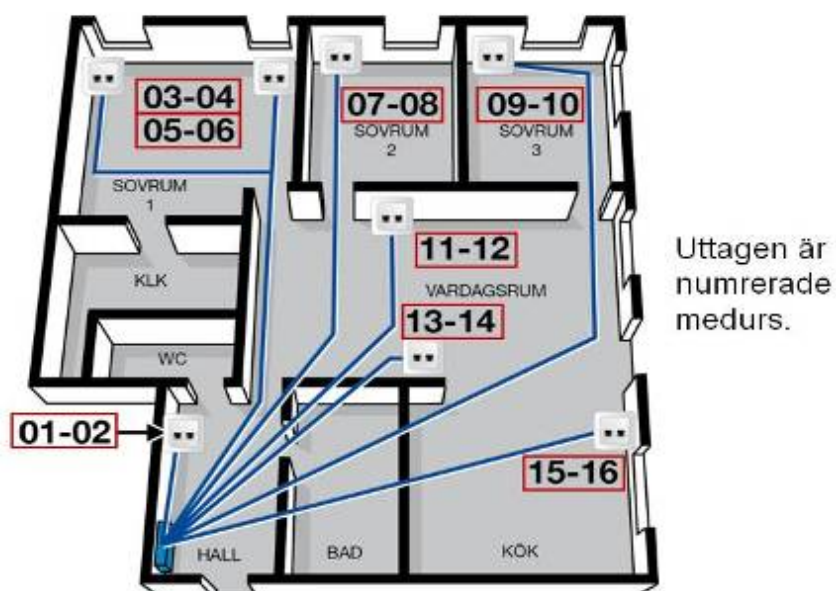
Patchpanelen

De numrerade uttagen på din patchpanel kan till exempel vara placerade enligt nedan.



Genom att exempelvis koppla in nätverkskabeln från det gula uttaget i Bredbandsswitchen till uttag 09 i patchpanelen får du TV eller internet i ditt multimediauttag med nummer 09 i sovrum 3.

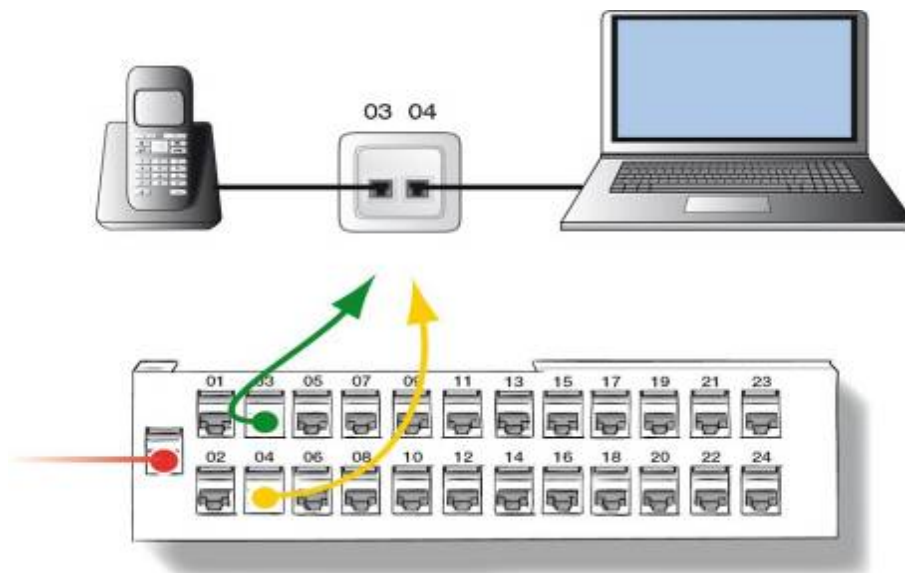
Exempel på numrering av uttag i lägenhet:



Funktionerna kan alltså flyttas ”hur som helst”

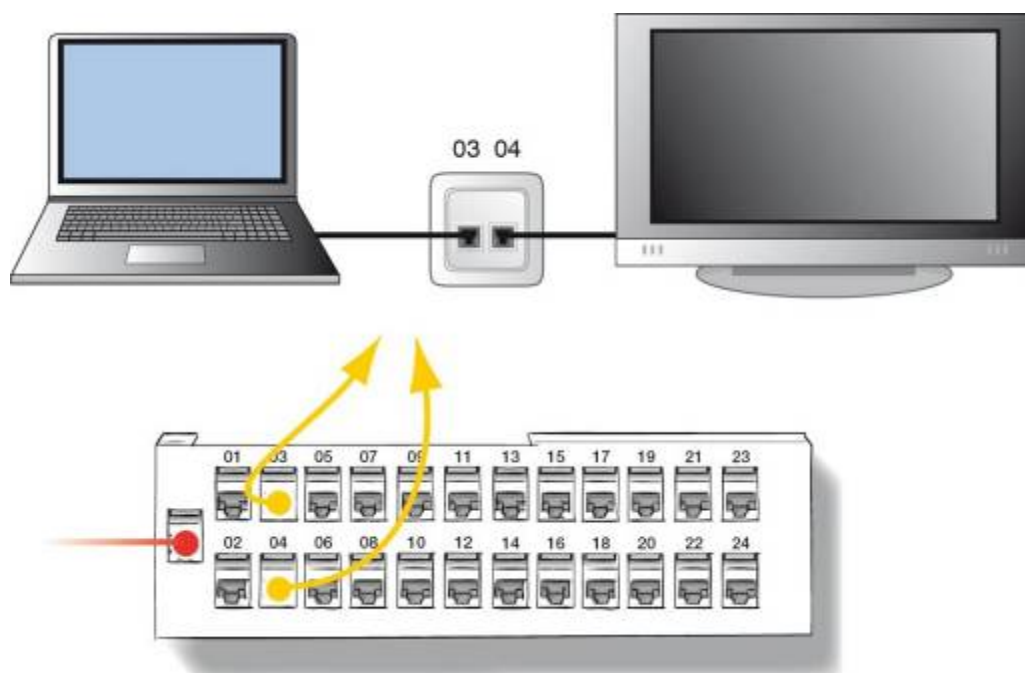


Telefon och en dator kopplat i sovrummets uttag:



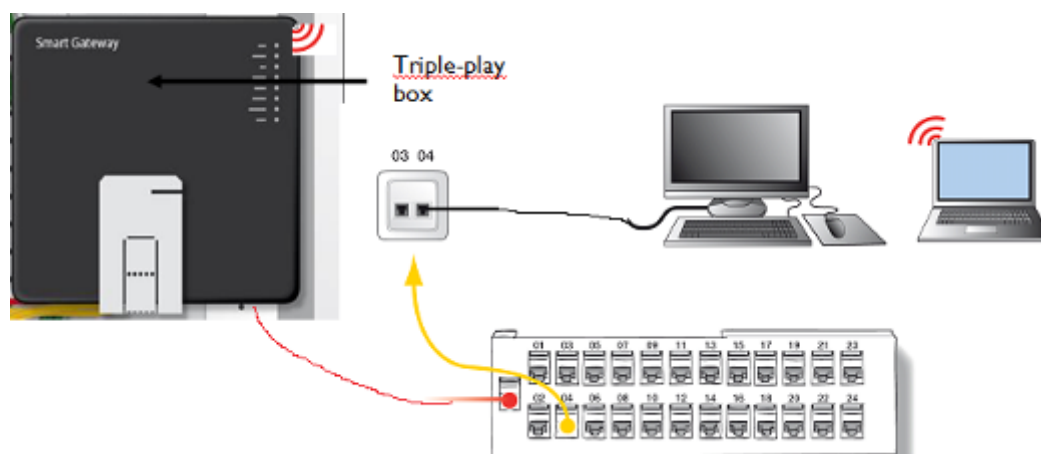
Kablarna kopplas i IT-skåpet från Bredbandsswitchen. Gult uttag för dator, TV eller grönt uttag för telefoni till patchpanelen för att välja funktion på uttagen i respektive rum.

Dator och TV kopplat till sovrummets uttag:

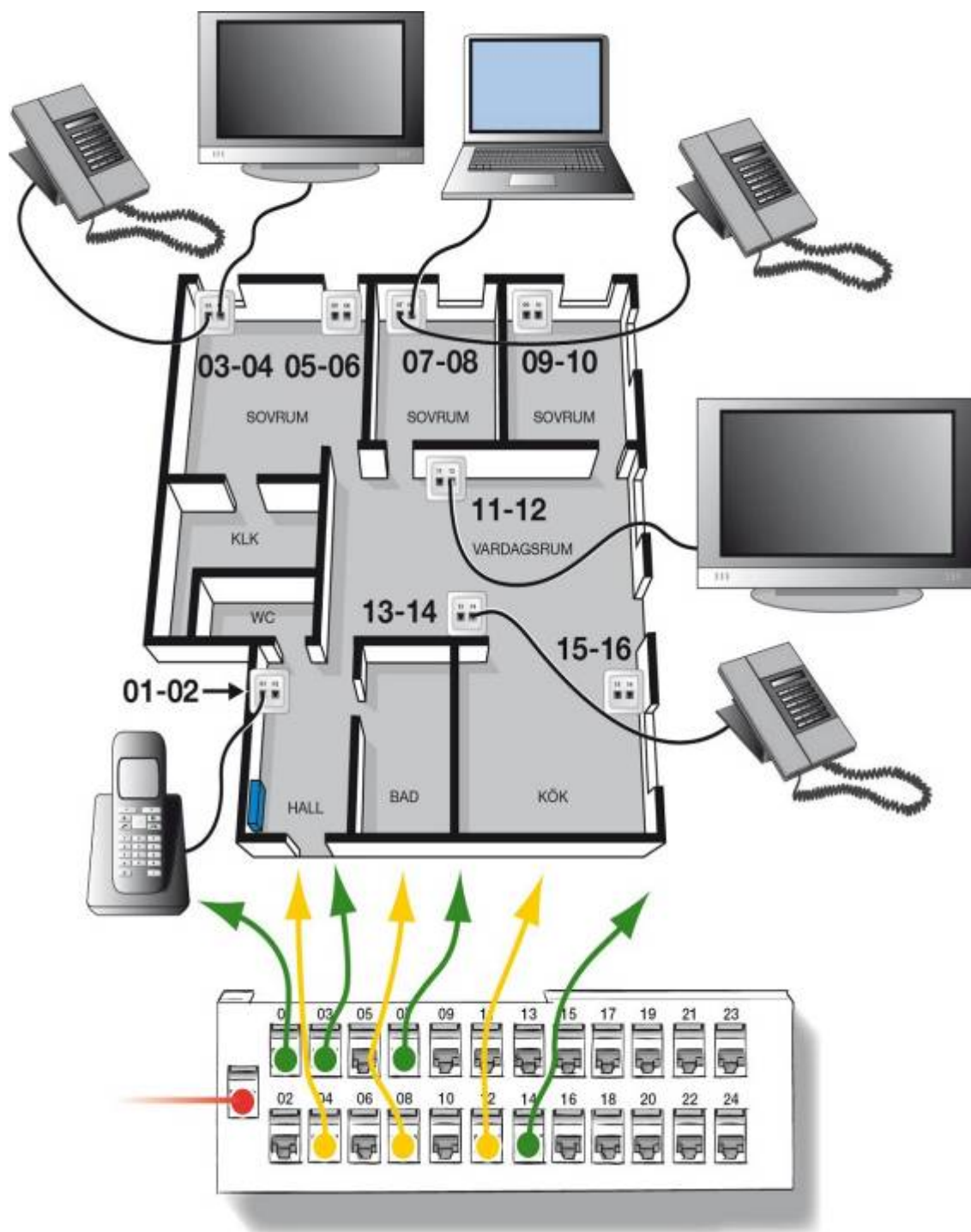


Kablarna kopplas i IT-skåpet från Bredbandsswitchen. Gult uttag för dator, Tv eller grönt uttag för telefoni till patchpanelen för att välja funktion på uttagen i respektive rum.

Inkoppling av en dator samt trådlöst internet:



Bostad med två TV-apparater, en dator och fyra telefoner:



Kablarna kopplas i IT-skåpet från bredbandsswitchen. Gult uttag för dator och TV. Grönt uttag för telefoni.

2.3 Komfortgolvvärme i våtrum

Komfortgolvvärme, med el som energikälla, är ett inredningsval och ingår inte som original i lägenheterna.

Syftet med komfortgolvvärmen är att klinkergolvet inte ska upplevas kallt men det är inte avsett som värmekälla eftersom elvärme är en ineffektiv uppvärmningsmetod. Bostadens uppvärmningsbehov tillgodoses via radiatorer.

Komfortgolvvärmen regleras med en termostat. Den är förprogrammerad avseende temperatur och tidsintervaller för att optimera effekten, se leverantörens skötselanvisningar. Elförbrukning går på hushållselen.

Observera att temperaturen på golvet av medicinska skäl inte får överstiga 26°C.

2.4 Brandvarnare

Din bostad är utrustad med brandvarnare. Brandvarnaren ger ifrån sig högfrekventa "pip" när det är dags att byta batteri. Testa några gånger per år att brandvarnaren fungerar genom att trycka på testknappen och rengör den med dammsugaren en gång per år.



2.5 Kodlås

Ditt hus är försett med kodlås. Hur kodlåset fungerar finns det information om i leverantörens anvisningar på följande sidor.

Styrelsen ansvarar för koder samt eventuella tidsbegränsningar av dessa.

Goda råd om brandvarnare i bostäder



En brandvarnare är en billig livförsäkring. Den reagerar på den livsfarliga röken och varnar dig. Alla brandvarnare som får säljas i Sverige måste uppfylla en fastställd internationell teknisk standard och vara CE-märkta. Grundkraven är att de ska vara konstruerade och tillverkade enligt gällande harmoniserad EU-standard (SS-EN 14604), vara typprovade och CE-märkta.

Hur många brandvarnare behöver du?

- Du bör ha en brandvarnare på varje våningsplan i din bostad.
- Brandvarnare bör placeras i eller intill sovrum. Tänk på att stängda dörrar och störande ljud kan göra det omöjligt att höra en brandvarnare in till varje sovrum.
- Placera brandvarnare nära köket, där det är vanligt att bränder börjar, dock inte i kök eller badrum, då risken för oönskade larm ökar.
- Brandvarnarens övervakningsområde bör inte överstiga 60 m². Dessutom bör avståndet mellan två brandvarnare inte vara större än 12 meter.

Det är när du sover som du är som mest försvarslös mot rök och brand!

Var ska du montera brandvarnarna?

- Brandvarnarna placeras i taket och helst mitt i rummet, men minst 50 cm från vägg.
- Om du har flera våningar bör en brandvarnare placeras där trappan mynnar till den övre våningen.
- Ett fritt utrymme på minst 50 cm ska finnas runt om brandvarnarna.
- Brandvarnare ska inte placeras i närheten av ventilationsöppningar.
- Om det inte går att montera i tak, kan brandvarnare monteras på vägg, cirka 15 cm från taket. Väggmontage kan fördröja tiden för aktivering.
- Följ leverantörens anvisningar hur brandvarnare ska monteras.

Glöm inte att testa brandvarnarna när du monterat upp dem!

Kontroll och skötsel

- Testa brandvarnaren, genom att trycka på testknappen, minst en gång i månaden samt efter längre bortavaro.
- Om brandvarnaren inte ger ifrån sig en signal när du trycker på testknappen kan batteriet vara slut, och då behöver du byta ut det. Hjälper inte batteribyte – byt ut brandvarnaren.
- Gör rent brandvarnarna en gång per år eller om de larmar utan anledning.
- Rengör brandvarnarna genom att dammsuga med en mjuk borste och torka av utsidan med en lätt fuktad trasa.
- En brandvarnare som är smutsig invändigt blir känsligare och larmar oftare utan anledning.
- Om rengöring inte hjälper ska du byta ut brandvarnaren.
- Byt batteri i brandvarnarna när de varnar för dåligt batteri eller inte fungerar.
- Om du har brandvarnare med inbyggt batteri kan du inte byta batteriet, utan behöver byta hela brandvarnaren.



Var slänger du brandvarnaren?

Brandvarnare hör till de produkter som ska sorteras som elektronikavfall på en återvinningsstation. Ta ur batteriet och sortera det för sig. Du kan också lämna tillbaka brandvarnaren till leverantören när du köper en ny.

Skaffa ett Brandsäkert hem®

Utöver brandvarnare rekommenderar vi att du tar steget fullt ut och skaffar dig ett Brandsäkert hem®. Dessa sex steg behövs för att uppnå ett Brandsäkert hem®:

- Driftsäkert brandvarnarsystem
- Pulversläckare 6 kg, klass 43A 233BC
- Brandfilt, storlek 120 x 180 cm
- Automatisk övervakning av köksspisen
- Informationsmaterial till din boendepärm
- Utbildning

Läs mer om de olika stegen på www.brandsakerthem.se.

VI GER BRANDSÄKER KUNSKAP

Brandskyddsföreningen är en ideell medlemsorganisation som arbetar för ett brandsäkrare Sverige. Genom information, utbildning och rådgivning hjälper vi privatpersoner, företag och organisationer att ta eget ansvar för sitt brandskydd. www.brandskyddsforeningen.se



3. Ventilation

3.1 Ventilation

Ventilationssystemet är ett mekaniskt frånluftssystem med värmeåtervinning, ett så kallat FX-system.

En frånluftsfläkt suger ut luften från bostaden via frånluftsdon i exempelvis badrum, wc, och kök. Frisk ersättningsluft tas in via tilluftsdon i yttervägg bakom radiatorerna i sovrum och vardagsrum. Från tilluftsdonet går en ljuddämpad kanal genom ytterväggen till ett fasadgaller på husets utsida. Fasadgallret kan vara synligt eller dolt under fönsterbläcket. Radiatorerna förvärmer den kalla uteluften när lägenheten har värmebehov.

Den varma frånluften tas till vara i en värmeväxlare som, tillsammans med en centralt placerad värmepump, återvinner frånluftens värme och använder den till uppvärmning av tappvarmvatten och vatten till radiatorkretsen.

Samtliga frånluftsdon är injusterade för att erhålla rätt luftmängder. Det är viktigt att inte ändra inställningen på frånluftsdonen, då det kan ge ökade uppvärmningskostnader, ljud- och dragproblem samt i värsta fall fuktskador i våtutrymmen.

Renande filter

Tilluftsdonen är försedda med ett löstagbart filter i klass F7 (EU 7) som hindrar pollen och föroreningar att ta sig in med friskluften. Den filtrerade luften kommer in i bostaden via tilluftdonet och träffar radiatorns baksida. Kontakten med radiatorns varma yta gör att uteluften förvärms innan den släpps ut vid radiatorns överkant. Rummet tillförs därmed tempererad och filtrerad friskluft.

För att uppnå fullgod ventilation bör filtren bytas minst vartannat år. Vid hårt trafikerade gator kan detta behöva göras oftare. Vid filterbyte kan bostadsrättsföreningen göra en beställning för alla medlemmarna i syfte att få ett bättre pris. Filtret kan dammsugas vid behov (men inte tvättas). Mer information om filter och filterbyte finns i leverantörens anvisningar på följande sidor i detta avsnitt.

Inspektionslucka/rendlucka för uteluftskanaler

Uteluftskanal har inspektions-/renslucka placerad ovanför radiatorn. Denna lucka medger inspektion/rengöring i samband med OVK-besiktning (Obligatorisk Ventilations Kontroll). Efter demontering medges rengöring av kanalen som löper vågrätt genom väggen samt kanalens lodräta del.





Bilden ovan visar ett lämpligt hjälpmedel vid rengöring (dammsugning).
Ansluts till vanlig dammsugare.

Rengöring av frånluftventil

Rengör frånluftventilen två gånger om året. Samtliga don är injusterade för att erhålla rätt luftmängder. *Det är viktigt att inte ändra inställningen på frånluftsdonet, då det kan ge ökade uppvärmningskostnader, ljud och dragproblem samt i värsta fall fuktskador i våtutrymmen.*

Bild 1

Torka av ventilen med en lättfuktad trasa. Det går även bra att använda en dammvippa eller dammsuga ventilen.

Bild 2

Det bästa är dock att ta ner hela ventilen från taket.

Det gör man genom att ta tag runt ringen/ramen och dra ner.

Bild 3

När ventilen är nedtagen, syns två spännringar/metallringar på ventilens baksida.

Det är dessa som ser till att ventilen spänns på plats mot rörkanalen.

Bild 4

Rengör efter behov.

Tops eller diskborste samt diskmedel som är fettlösande är bra hjälpmedel, speciellt för att komma åt emellan kon och ring.

Bild 5

När rengöringen är klar, fälls spännrådarna upp som på bilden.

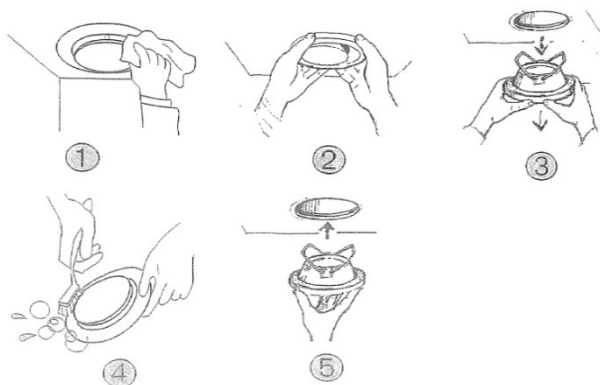
För upp ventilen mot rörkanalen och se till att spännena läger sig i första spåret inne i röret.

Tryck till så att ventilen sitter fast.

Om spännrådarna fästs ett spår längre in, kommer inte ventilen sitta kvar.

Rengör ventilerna minst en gång per halvår eller tätare vid behov.

Smutsiga frånluftsdon ger en försämrad ventilation och risk för visselljud.



4. Vitvaror

4.1 Spiskåpa

Diska spiskåpans filter för hand eller i diskmaskin en gång i månaden. Utförliga instruktioner och skötselanvisningar för din spiskåpa finns i leverantörens anvisningar som ligger i en kökslåda när du flyttar in.

Matlagning och vädring

Spiskåpan kan inte suga upp matoset om fönstret är öppet i köket eftersom luftcirkulationen runt kåpan störs. Öppna fönstret i ett sovrum och stäng sovrumsdörren. Det skapar ett undertryck i köket och ventilationsspringan som finns under dörren räcker för att den friska luften ska komma in.

Öppna inte köksfönstret vid matlagning. Sker detta sprids matoset i hela lägenheten. Luften som kommer in genom fönstret gör att det bildas ett övertryck i köket vilket medför att luft och matos drivs ut i resten av lägenheten.

4.2 Spishäll och ugn

Bostaden är utrustad med en plan glaskeramikhäll av induktionstyp och en energieffektiv ugn. Utförliga skötselanvisningar finns i leverantörens bruksanvisning som ligger i en låda i köket vid inflyttning.

Rengöring av häll

Hällen rengörs med ett speciellt rengöringsmedel anpassat för glaskeramik. Det anpassade medlet lägger en skinande, smutsavvisande hinna över hällen som förenklar fortsatt rengöring. Vattenfläckar tas bort med hjälp av citron eller ättika. Var noga med att rengöra hällen efter varje gång den är använd, på så sätt bränns inte maten fast. Mat som kokar över och fastnar samt kraftig smuts på hällen tas enkelt bort med en speciell skrapa anpassad för glaskeramikhällar. Använd endast skrapbladet till detta, de andra delarna av skrapan kan göra repor i glaskeramiken. Bladet är mycket vasst, tryck därför in bladet i skrapan igen efter att glasskrapan använts. Skadat skrapblad ska bytas ut för att inte orsaka skador på keramiken.

Skador på hällen

Salt, socker och sand kan orsaka repor i glaskeramiken. Använd därför inte spishällen som avlastnings- eller arbetsyta.

Varma plattor

Överhettad olja och fett antänder lätt. Undvik detta genom att alltid hålla uppvärmningen under uppsikt. Skulle oljan eller fettet ändå antändas, släcks det genom att omedelbart sätta på locket eller lägga på en tallrik. Häll aldrig vatten över brinnande olja eftersom det får elden att flamma upp. Spishällen kan vara varm en stund efter användandet, placera därför inte något på hällen. Håll uppsikt över barn som vistas vid hällen.

Rengöring av ugn

Ugnens utsida torkas av med vatten och lite diskmedel, eftertorka med en mjuk trasa. Använd inga starka rengöringsmedel. Insidan rengörs med ett speciellt rengöringsmedel anpassat för ugn på dess emaljerade ytor. För att underlätta rengöring kan man tända lampan. Om ugnen är försedd med katalytisk emalj (självrengörande emalj) ska inte ugnrensrengöring användas, se leverantörens anvisningar för mer utförlig information.

Ugn med front i rostfritt stål

Avlägsna alltid kalk-, fett-, stärkelse- och äggvitefläckar omedelbart. Korrosion kan bildas under denna typ av fläckar. Använd vatten och lite diskmedel för rengöring. Torka av ytan med en mjuk duk.

4.3 Kylskåp och frys

Utförliga skötselanvisningar för dina vitvaror finns i leverantörens bruksanvisning som ligger i en låda i köket vid inflyttning.

Rengöring kylskåp

Kylskåpet rengörs invändigt vid behov med ett mildt diskmedel och mjuk trasa. Rengöring under och på baksidan av kylskåpet samt runt kompressorn förlänger livslängden. En dammig baksida medför även risk för brand.

Rengöring och avfrostning av frys

Frys bör frostas av och rengöras regelbundet för att få jämn temperatur och låg elförbrukning. Observera att vissa frysmodeller har automatisk avfrostning. Liksom för kylskåpet måste under- och baksidan av frysen rengöras regelbundet.

Manuell avfrostning:

1. Ställ termostaten på noll och tag ut varorna. Du kan påskynda avfrostningen genom att ställa in kärl med hett vatten (ej kokande) i frysen.
2. Rengör skåpen med ljummet vatten och mildt diskmedel.
3. Torka skåpet ordentligt torrt. Det är fukten som ger frostbildning.

Kylskåp och frys är placerade på plastlådor för att eventuell kondens ska samlas upp och inte skada golvet. Kontrollera fuktskyddet regelbundet och torka upp fukt vid behov. När du flyttar ut kylskåp och frys för att städa bakom och under, tänk på att sätta tillbaka fuktskyddet.

Har du kyl och frys i rostfritt stål så avlägsna alltid kalk-, fett-, stärkelse- och äggvitefläckar omedelbart. Korrosion kan bildas under denna typ av fläckar. Använd vatten och lite diskmedel för rengöring. Torka av ytan med en mjuk duk.

4.4 Diskmaskin

Skötselanvisningar för din diskmaskin finns i leverantörens bruksanvisning som ligger i en låda i köket vid inflyttning. Diskmaskinen är liksom kylskåp och frys placerad på en plastlåda för att eventuell kondens och vattenläckage ska samlas upp och inte skada golvet. Kontrollera fuktskyddet regelbundet och torka upp fukt vid behov. Rengör även spolarm och sil vid behov.

Avstängningsventilen för diskmaskinen är placerad framtill på diskbänksblandaren och den ska vara avstängd när du inte använder diskmaskinen.

4.5 Mikrovågsugn

Skötselanvisningar för din mikrovågsugn finns i leverantörens bruksanvisning som ligger i en låda i köket vid inflyttning. Har mikrovågsugn i rostfritt stål så avlägsna alltid kalk-, fett-, stärkelse- och äggvitefläckar omedelbart. Korrosion kan bildas under denna typ av fläckar. Använd vatten och lite diskmedel för rengöring. Torka av ytan med en mjuk duk.

4.6 Tvättmaskin och torktumlare

Rengör tvättmedelsfack och rensningssilen efter användning av tvättmaskinen och även tvättmaskinens vattenlås vid behov. Rengör luddfiltret på torktumlaren efter användning. Har du en kondentumlare rengörs även kondensatorn vid behov. Skötselanvisningar för din tvättmaskin och torktumlare finns i leverantörens bruksanvisning som ligger i en låda i köket vid inflyttning.

Underhållstips & råd

Vi hoppas du kommer att trivas med din köksutrustning. Nedan följer några enklare underhållstips, som bidrar till att spara energi och öka livslängden för din maskin. I vår eShop hittar du rengörings- och underhållsprodukter som är specialanpassade för just din produkt. För mer utförlig information hänvisar vi till respektive produkts bruksanvisning.

Plattspis

Rostfri skena kring spisplattan rengörs bäst med rengöringsmedel och stålull. Lätt nedsmutsad ugn kan tvättas ur med varmt vatten och diskmedel eller ättiksvatten. Ugnrensning får bara användas på de emaljerade ytorna inuti ugnen, var noga med att allt rengöringsmedel tas bort. Ett miljövänligt alternativ är att använda naturlig såpa. Stryk då ut såpa i ugnen, stäng luckan, välj över-/undervärme och värm till 100 °C i 10 minuter. Tvätta ugnen rent med vatten då den har svalnat.

Hällspis

För glashällen rekommenderas rengöringsmedel speciellt gjort för glashällar, samt mekanisk bearbetning med skrapa.

Inbyggnadsugn

Lätt nedsmutsad ugn kan tvättas ur med varmvatten med diskmedel eller ättiksvatten. Ugnrensning får bara användas på de emaljerade ytorna inuti ugnen, var noga med att allt rengöringsmedel tas bort. Ett miljövänligt alternativ är att använda naturlig såpa. Stryk då ut såpa i ugnen, stäng luckan, välj över-/undervärme och värm till 100 °C i 10 minuter. Tvätta ugnen rent med vatten då den har svalnat. Ugnrensning får aldrig användas till katalytisk emalj. Katalytisk emalj har en självrengörande effekt och rengöring sker när ugnen är i gång.

Mikrovågsugn

Rengörs med milt diskmedel och mjuk trasa.

Kylskåp

Rengörs invändigt vid behov med ett milt diskmedel och mjuk trasa. Rengör en gång per år på baksidan av skåpet och runt kompressorn, detta förlänger livslängden på skåpet.

Diskmaskin

För att säkerställa ett gott diskresultat och förlänga livslängden för din apparat, bör silar, pump och spolarmar rengöras regelbundet. Kör maskinen tom på högsta temperatur då och då för att hålla maskinen fräsch. För effektiv rengöring av diskmaskinen, rekommenderar vi att du använder BSH:s särskilda diskmaskinsrengöring 3–6 gånger per år.

Tvättmaskin

Använd tvättmedel av kända märken, rengör sil och pump vid behov. Tänk på att inte överdosera tvättmedel, följ anvisningarna på tvättmedelsförpackningen. Rengör tvättmedelsfacket och områdena kring detta, där det kan bildas vallar av olöst tvättmedel. Kör maskinen tom på högsta temperatur då och då för att avlägsna eventuella tvättmedelsrester och avlagringar som kan bildas. Använd BSH:s rengöring för tvättmaskiner 3–6 gånger per år för att säkerställa att alla rester och avlagringar försvinner.

Torktumlare

Rengör filter, ventilationskanaler och kondensor vid behov. Rengöring i övrigt utförs med ett milt diskmedel och mjuk trasa.

Rostfria produkter

Rengörs med BSH:s rengöringsmedel eller annat för ändamålet avsett rengöringsmedel ute i handeln. Vårdande olja för rostfria ytor ger din apparat glans och fungerar smuts- och fettavvisande.

För den miljömedvetne finns alternativet Melamin-svamp av märket 3M/Scotch-Brite (OBS! Ej traditionell Scotch-Brite) eller mikrofibertrasa. Dessa finns i välsorterade dagligvarubutiker.

För köp av tillbehör, rengöringsmedel och reservdelar samt nedladdning av bruksanvisningar, vänligen besök:

www.bosch-home.se

www.siemens-home.se

www.gaggenau.se

www.neff-home.se

5. Golv, väggar och tak

5.1 Kakel och klinker

Våtrumsväggar och golv

Badrummet har ett tätskikt som säkerställer att fukt inte kan tränga in i väggen eller ner i golvet. Undvik därför att göra hål i en kakelklädd vägg, särskilt vid duschplats och kring badkar. Om du ändå måste göra hål är det viktigt att du tätar hålet kring skruven med våtrumssilikon. Material hittar du hos välsorterade fackhandlare. Anlita en hantverkare/plattsättare om du känner dig minsta tveksam. Punkteras tätskiktet utan erforderlig tätning kan fuktskador uppstå.

Rengöring

Väggar och golv beklädda med kakelplattor eller glaserade klinkerplattor rengörs i första hand med vatten och eventuellt rengöringsmedel (exempelvis diskmedel eller allrengöringsmedel). Vid kraftig nedsmutsning används skursvamp eller skurborste med alkaliskt allrengöringsmedel. Tänk på att fogarna är porösa och lätt smutsas ned. Eventuella mjuka fogar bör torkas rena så att smuts inte fastnar i fogmaterialet.

Kalkavlagringar som bildats av kalkhaltigt vatten avlägsnas enklast med ett svagt, surt rengöringsmedel. Utspädd hushållsättika fungerar utmärkt. Kom ihåg att vattenmätta fogarna före tvättning. Vissa kakelplattor har glasyrer eller speciella dekorer som kan vara känsliga för starkt sura rengöringsmedel, kontrollera därför leverantörens anvisningar. Avsluta rengöringen med rent vatten och mjuk svamp, avsluta alltid med att torka ytor med torr trasa.

Oglaserade plattor

För att få bort smuts som fastnat i beläggningens yta används vatten och återfettande rengöringsmedel eller såplösning. Behandling med såplösning ger på sikt en effekt som liknar den man uppnår genom efterbehandling med klinkerolja. Om plattorna är kraftigt nedsmutsade rengörs de med vatten och alkaliskt allrengöringsmedel eller grovrengöringsmedel. Torka med rent vatten efteråt.

Glaserade plattor, mosaik och ”granitkeramik”

För att få bort smuts som fastnat i beläggningens yta används vatten och svagt alkaliskt allrengöringsmedel. Såplösning skall inte användas. Den ger en tunn beläggning på plattornas täta yta där smutsen lätt får fäste. Om plattorna är kraftigt nedsmutsade används vatten och alkaliskt allrengöringsmedel eller grovrengöringsmedel. Torka med rent vatten efteråt.

Kakelbranschen
informerar

Skötsel av kakel och klinker

bygg
keramik
rådet

Städråd för väggar och golv med ytskikt av keramiska plattor!

I denna folder redovisas råd och rekommendationer om hur ytskikt med keramiska plattor på bästa sätt kan underhållas.

Råd och rekommendationer

Väggar och golv med keramiska plattor är i princip underhållsfria.

Ytskikt av keramiska plattor har mycket lång livslängd, i de flesta fall längre än byggnadens egen. Normalt krävs endast regelbunden städning anpassad till nedsmutsningen och avtorkning vid spill.

Här redovisas råd och rekommendationer om hur ytskikt med keramiska plattor på bästa sätt kan underhållas. Informationen är utarbetad av Byggkeramikrådet och är en generell vägledning. För mer detaljerad vägledning för specifika keramiska plattor och/eller förutsättningar hänvisas till respektive leverantörs information.



Materialfakta

Keramiska beläggningar består av keramiska plattor monterade på underlaget med fäst-massa eller bruk, samt fogar mellan plattorna fyllda med fogmassa. Vanligt förekommande benämningar på olika typer av keramiska plattor är kakel, klinker, granitkeramik, mosaik och cottoplattor ("terracottaplattor").

Kakelplattor

Tillverkas av lera som ger relativt poröst gods. Vattenabsorption (ett mått på porositet) är 10–20%. Kakelplattor är alltid glaserade. De är avsedda för väggbeklädnader och används endast inomhus i vårt klimat.

Klinkerplattor

Tillverkas av leror som ger lägre vattenabsorption än ca 10%, vanligtvis mellan 0 och ca 6%. Klinkerplattor förekommer både glaserade och oglaserade. De används som golvbeläggningar och väggbeklädnader.

Mosaik

Glaserade eller oglaserade klinkerplattor i små format, som levereras och monteras i form av ark, normalt 30x30 cm. Arken sammanhålls vanligen av nät på baksidan. Mosaik förekommer även i andra material, t.ex. glas, metall och natursten.

"Granitkeramik"

Klinkerplattor i porslinskvalitet som med hjälp av avancerad tillverkningsteknik får mycket låg

porositet. Vattenabsorptionen är under 0,5%. Plattorna kan vara oglaserade, glaserade eller polerade. De kan tillverkas i stora format.

Cottoplattor, "terracotta"

En speciell typ av plattor som ofta har mycket hög porositet, ibland upp till 20%. Cottoplat-tor är oglaserade. De har rustik karaktär och kräver normalt ytbehandling vid montering och användning.

Regelbunden rengöring – dag/veckostädning

Alla typer av keramiska plattor kan rengöras med vatten och ett neutralt eller svagt alkaliskt rengöringsmedel (pH 7,5 – 9,5), så kallat allren-göringsmedel.

Väggar

Rengörs med våttorkning med fiberduk eller motsvarande och eventuell eftertorkning.

Golv

Daglig rengöring görs normalt med torrmoppning för att samla upp partiklar och damm.

Veckorengöring görs med våtmoppning med vatten och neutralt eller svagt alkaliskt rengörings-medel. Alternativt används i offentlig miljö städmaskin, avsedd för daglig städning och rent vatten utan rengöringsmedel. Oglaserade kera-miska plattor med viss öppen porositet i ytan,

skönjbart vattenabsorberande, kan alternativt rengöras med våtrengöring med vatten och såplösning. Såplösningen kan till en del tränga in i denna typ av plattor och fungera som skydd mot framtida nedsmutsning.



Denna metodik får absolut inte i något sammanhang användas på andra, tätare typer av keramiska plattor, såsom glaserade plattor eller alla typer av tätsintrade keramiska plattor (granitkeramik). Såplösningen lägger sig på dessa typer av plattor som en fet hinna och skapar ökad nedsmutsning och försvårad rengöring. Har detta felaktigt gjorts måste fetthinnan av såpa rengöras med vatten och medelstarkt alkaliskt rengöringsmedel (pH 9,5 – 12), så kallat grovrengöringsmedel, i en eller flera behandlingar.

Rengöring av specifik nedsmutsning och/eller fläckar

Väggar

I våtutrymmen kan kalkavsättningar på plattor och fogar bildas över tiden i områden med kalkrikt vatten. Kalken kan avlägsnas med våttorkning med vatten och medelstarkt surt rengöringsmedel (pH 2 – 5). Inför sådan rengöring måste alltid fogarna mätas med vatten före behandlingen så att inte surt vatten tränger in i fogarna och löser upp cementen i fogmassan.

Efter behandlingen är det viktigt att ytorna sköljs mycket noggrant med rent vatten.

Golv

Golv med kalkbildningar

I våtutrymmen kan, på samma sätt som väggar, kalkavsättningar bildas och detta behandlas på samma sätt som för väggar. Möjligen med extra uppmärksamhet på vattenmättnaden av fogarna före behandlingen och på rengöringen med rent vatten efter behandlingen, så att inget surt rengöringsmedel påverkar fogarna.

Golv med fogrester från installationstillfället

På golv generellt finns det en risk att dålig rengöring i byggskedet lämnar kvar en slöja av fogmassa/cement, som inte alltid är skönjbar för ögat. Detta visar sig först efter några månaders normal städning och då i form av allt sämre möjlighet att få golvet rent. Smutsen löses, men omfördelas och blir kvar och byggs på i den raa ytan som fogmasseslöjan medför.

Detta problem måste lösas i två steg. Först måste golvet noggrant rengöras med vatten och grovrengöringsmedel i en eller flera behandlingar, med efterföljande sköljning med rent vatten. Därefter måste golvet rengöras med vatten och medelstarkt surt rengöringsmedel i en eller flera behandlingar och med efterföljande noggrann sköljning med rent vatten. Om istället endast vatten och surt rengöringsmedel används

förmår inte rengöringsmedlet tränga igenom smutsskiktet som bildats och lösa upp cementen i slöjbildningen.

Surt rengöringsmedel kan inte användas på keramiska plattor med metallinnehållande glasyr eller ytbeläggning, eftersom det sura rengöringsmedlet då kan ge frätskador på metallen.

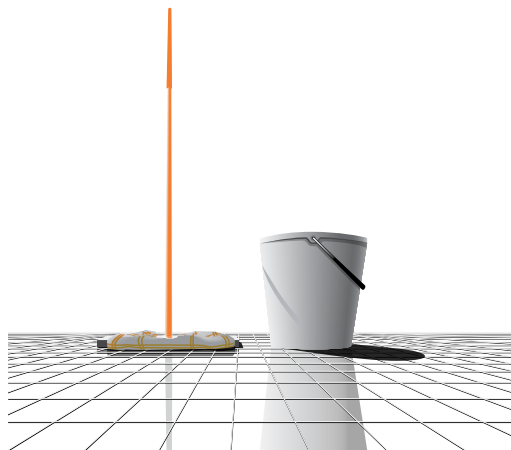
Golv i badanläggningar, storkök, livsmedelsindustri och liknande

Golv i dessa typer av anläggningar utsätts för mycket nedsmutsning och/eller spill och är under långa perioder våta. Keramiska plattor väljs oftast med halkdämpande egenskaper, vilket medför att ytan har en viss struktur. Ett effektivt och rationellt sätt att rengöra sådana golvytor är renspolning med högtrycksspruta. Normalt används endast rent ca 60 gradigt vatten i högtryckssprutningen.

Rengöring vid särskilda behov

Vid behov kan medelstarkt alkaliskt rengöringsmedel i vatten spridas/dimmas ut över torrt golv 3 – 4 minuter innan högtryckssprutningen genomförs. Vid särskilda behov kan surt rengöringsmedel spridas/dimmas ut över golvet innan högtryckssprutningen genomförs, men golvet måste då vara fuktigt/vått så att inte fogarna skadas vid behandlingen.

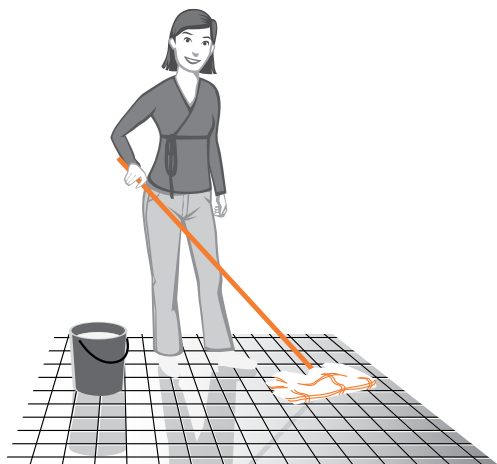
Trycket i sprutan bör inte vara högre än 50 bar, för att undvika att fogarna skadas av trycket i vattenstrålen. Munstycket skall vinklas ca 45 grader och hållas 15 – 20 cm från golvytan.



Fogar

Fogar i våtutrymmen kan över tiden få en beläggning av tvål- och hudrester i dusch/bad område. Beläggningen är grogrund för mögelpåväxt. Mjukfogar av silikonmaterial kan i sig själva utgöra grogrund för mögelpåväxt. Fogar i dessa områden måste därför regelbundet rengöras med svagt eller medelstarkt alkaliskt rengöringsmedel i vatten och med efterföljande sköljning med rent vatten.

Moderna cementbundna fogmassor har oftast en vattenavvisande karaktär, som påtagligt minskar risken för mögelpåväxt och minskar rengöringsbehovet över tiden.



Rengöring efter installation – byggstädning och i vissa fall efterbehandling

Byggstädning

Korrekt utförd byggstädning är avgörande för att skapa rätt förutsättningar för den regelbundet återkommande städningen. Speciellt på golv kan rester av fogmassa bli kvar på ytan när avtvättning gjorts efter fogningen av plattbeläggningen. Leverantörer av oglaserade, glaserade eller polerade tätsintrade keramiska plattor anser att golv, efter fogning och härdning, alltid ska rengöras med surt rengöringsmedel i vatten och med efterföljande sköljning med rent vatten.

Fogen måste ha härdat 2-4 dygn beroende på fabrikat, innan efterrengöring kan genomföras. För att det sura rengöringsmedlet inte ska sugas in i fogen är det viktigt att fogen mättas ordentligt med rent vatten före behandlingen. Efter rengöringen ska ytan sköljas noga med rent vatten.

Fogning av Cottoplattor

Läggning av cottoplattor på golv fodrar alltid speciella åtgärder inför fogningen för att rester av fogmassan inte skall sugas in i de oftast mycket porösa plattorna. Därför rekommenderas att man följer anvisningarna från tillverkaren av de specifika cottoplattor som används.

Efterbehandlingar

Generellt behöver inte och ska inte keramiska plattor efterbehandlas.

Tätsintrade plattor av alla slag och glaserade plattor får på inga villkor efterbehandlas. Oglaserade klinkerplattor med viss porositet kan behandlas med speciella så kallade sealers. Äldre golv med denna typ av plattor kan även ha behandlats med så kallad klinkerolja.

Cottoplattor behöver oftast ha en ytbehandling, för att inte smutsas för hårt, vilket nog vanligtvis görs i form av en behandling hos tillverkaren. Om inte detta förfarande används ska efterbehandling göras enligt tillverkarens rekommendation för den specifika platttypen.

Golvvårdsvaxer av olika slag avsedda för andra golvmaterial får aldrig användas till keramiska plattor.

Fläckar

Spill och läckage ska alltid torkas upp med en trasa eller mjuk svamp så snart som möjligt. Vid rengöring med starka kemikalier bör man alltid börja med väl utspädd lösning och vid behov öka koncentrationen. Prova rengörings-effekten på en liten och helst undanskymd yta. Kontrollera att rengöringsmetoden inte skadar den keramiska beläggningen/beklädningen.

**Nedan några vanligen förekommande före-
ningar och förslag på lämplig typ av rengörings-
medel.**

**Livsmedelsfläckar, öl/vin, fett eller metallskrap
av aluminium (lättnmetall)** tas bort med alkaliskt
rengöringsmedel i vatten, såsom allrengörings-
medel, grovrengöringsmedel eller målarsoda.

**Maskinoljefläckar, asfaltfläckar, skrapmärken
av gummi eller stearin/paraffin** tas bort med
organiskt lösningsmedel såsom lacknafta, aceton,
teknisk alkohol (T-röd) eller rengöringsbensin.

**Rostfläckar, kalkfläckar eller skrapmärken av
stål/järn** tas bort med surt rengöringsmedel i
vatten, såsom ”Klinkerrent”, ättiksyra/ättiksprit
eller citronsyra.

Färgfläckar som torkat tas bort mekaniskt med
rakblad eventuellt kombinerat med värmepistol.

Kraftigt färgade fläckar kan blekas med hjälp
av kloridhaltiga rengöringsmedel såsom Klorin
i vatten.

Gå in på
www.bkr.se
och läs mer
om kakel
och klinker!

Byggkeramikrådet
Högbergsgatan 27
116 20 Stockholm
Tel: 08-641 21 25
info@bkr.se ■ www.bkr.se

5.2 Parkettgolv

Parkettgolv är ett levande material som förändras med tiden och ett välskött parkettgolv håller i många år. Vid mycket torrt inomhusklimat vintertid kan sprickor uppstå i golvet, som sedan försvinner när luftfuktigheten höjs igen. Där solen ligger på kan golven påverkas av UV-ljus .

Vid daglig rengöring behövs normalt endast torra städmetoder såsom torrmoppning eller dammsugning. Vid grundligare rengöring, fukttorka golvet med väl urvriden trasa. Tillsätt eventuellt mildt rengöringsmedel utan ammoniak i vattnet. Använd inte svabbgarn eftersom det lämnar mycket vatten efter sig. Underhåll gärna golvet med specialmedel för parkettgolv för att få ett extra skydd. Det rekommenderas i hemmiljö två gånger per år.

Genom att sätta möbeltassar av filt under benen på stolar, bord och övriga möbler undviker du att repa ditt parkettgolv. När du ska flytta pianot, den tunga hyllan eller soffan kan du ställa möbeln på en filt eller matta och försiktigt skjuta till önskad plats. Ställ inte blomkrukor direkt på golvet.

SKÖTSELRÅD LACKERADE TRÄGOLV FÖR BOSTÄDER

Utgivna av Golvbranschen, GBR

Fäst den här skötselansvisningen på insidan av stadskaftet.

ALLMÄNNA RÅD

Stoppa smutsen redan i entrén! Ha därför alltid en ordentlig avtorkningsmatta innanför ytterdörren och om möjligt även utanför. Skydda trägolvet mot alla former av vatten, torka upp eventuellt spill omedelbart. Möbler skall vara försedda med möbeltassar av plast eller filt (ej metall) för att undvika repor och märken från möbelben. Tassarna ska hållas rena.

RÄTT TEMPERATUR OCH LUFTFUKTIGHET

Trä är ett naturmaterial som rör sig i takt med natur-liga skiftningar av den relativa fuktigheten. På sommaren sväller det och på vintern krymper det. Brädorna kan kupa eller skåla sig, där upp till 0,4 mm inte är ovanligt. Det finns toleranser som tillåter upp till 0,2% av brädans bredd. När träet krymper, syns detta som springor mellan bräderna. För att motverka alltför stora rörelser och därmed skador på golvet skall rumstemperaturen hållas inom **15-25°C** och den relativ fuktigheten mellan **30-60%**. Vissa träslag som bok och lönn kan vara känsligare för klimat-varianter än andra. Tänk på att golvvärme torkar ut trägolvet mer än t ex element. Vid golvvärme får golvet yttemperatur aldrig överstiga **27°C**. Relativ luftfuktighet i inomhusluften ökar då människor vistas i rummet och utför vardaglig aktivitet såsom matlagning, duschning etc. Gröna växter och t ex akvarium ger dessutom ett fuktillskott till luften. Den relativa luftfuktigheten kan också höjas med hjälp av luftfuktare.

STÄDNING

Gör till daglig rutin att avlägsna synlig smuts såsom smulor, sandkorn och dylikt. Dammsugning med fast borstmunstycke avlägsnar de flesta torra partiklar. Fuktorkning med en hårt urvriden microfiberduk (mopp) utföres vid behov. I vattnet kan tillsättas några droppar mildt syntetiskt rengöringsmedel, typ handdiskmedel utan ammoniak.

Använd aldrig våta rengöringsmetoder på ett trägolv!

RENOVERING

Det flesta trägolv kan renoveras upprepade gånger så länge som det finns en tillräckligt tjock slityta. I regel slipas hela golvet till rent trä för att omlackeras. På så sätt erhålls samma nyans och glans på golvet. För ett bra resultat förutsätts att golvet underlag är stabilt och att slitskiktets stavar sitter väl förankrat i underlaget.

Begränsade skador kan punktlagas, men kan ge en synlig övergång mellan det gamla golvet och lagningen. Slitskador som smårepor kan slipas med fint slippapper och överlackeras. Vid enstaka djupa repor/intryck kan en slitytestav eller lamellbräda bytas ut.

För att förlänga lackytans livslängd kan underhåll göras med en underhållslack/refresh. Detta ger extra skydd och lyster. Riktvärde för golv i hemmiljö är 1-2 gånger per år, eller efter behov. Underhållslack har en halkhämmande effekt och innehåller inget vax vilket möjliggör för en framtida överlackning. Om trägolvet behandlats med vax eller polish måste golvet slipas till trärent före omlackeringen.

FLÄCKBORTTAGNING

Avlägsna fläckar innan de hunnit torka in i lacken och eftertorka om nödvändigt med rent vatten. Använd en väl urvriden trasa.

Ett lackerat trägolv skadas av mycket och hett vatten, starka rengöringsmedel som t ex Perkloretylen, thinner, aceton och T-sprit. Använd därför dessa fläckborttagningsmedel med stor försiktighet. OBS! Slipning med stålull och skurnylon kan repa lacken.

FLÄCKNYCKEL

Fläck av:	Tas bort med:
Choklad, fett, frukt, glass, grädde, juice, kaffe, läsk, saft, te, vin, ägg, öl, exkrement, kräkningar, urin	Neutralt eller svagt alkaliskt rengöringsmedel utan ammoniak utspätt i ljummet vatten
Asfalt, gummi, olja, skokräm, sot, svårare fläckar av choklad och fett	Tvättnafta, lacknafta
Färgkriter, läppstift, tusch	T-sprit 50%
Stearin, tuggummi	Kylspraya eller lägg en plast påse med isbitar på fläcken. Skrapa sedan försiktigt.
Blod	Kallt vatten



↑ [Tillbaka till innehållsförteckning](#)

5.3 Tapeter och målade ytor

Tapeter

Var varsam vid rengöring av dina tapeter, följ leverantörens anvisningar för just din tapet noga. Tänk på att tapeterna i de olika rummen kan vara gjorda i olika material även om de är från samma leverantör och därför vara olika känsliga.

Målade ytor

Var försiktig med nymålade ytor, färgens goda egenskaper uppnås först efter några veckor. Efter att färgen har härdat används handdiskmedel alternativt allrengöringsmedel som inte innehåller lösningsmedel. Missfärgningar som uppkommit då metall gnidits mot ytan försvinner lätt med ett suddgummi.

Tak

Målade ytor torkas av med en väl urvriden trasa efter rengöring. Matta ytor kan bli flammiga vid kraftig tvättning. Var extra varsam om ditt tak är grängat (dvs taket har en knottrig ytstruktur), då är det känsligt för fukt och får inte torkas med fuktig trasa.

Halvmatta och halvblanka färger

Gör ren ytan med diskmedel alternativt allrengöringsmedel nerifrån och upp. Torka med vatten och vädra för att minska luftfuktigheten.

Listverk

Golvsocklar är tillverkade i eklaserad furu. Dörrfoder är fabriksmålade i kulör NCS S 0502-Y.

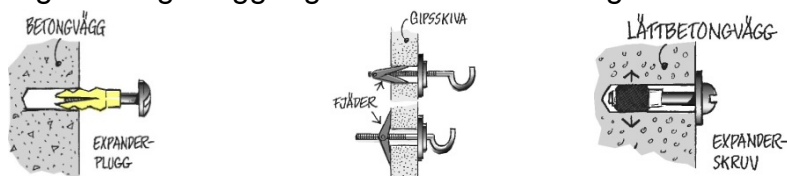
Information om de tapeter och färger som är valda i din bostad finns i specifikationen över dina inredningsval.

5.4 Att sätta upp saker på väggen / i taket

Väggarna sätter den personliga prägeln på ditt hem, var noggrann när du sätter upp tavlor, krokar och liknande för att undvika onödiga hål i väggarna. Olika väggmaterial kräver olika metoder för uppfästning, ta kontakt med kunnig person om du är osäker. Om du har skjutdörrar i din bostad, tänk på att spiken eller skruven som du använder för att hänga upp din tavla med kan skada eller låsa skjutdörren. Viktigt att tänka på när du skall fästa lampor, krokar m.m. i taket i din nya lägenhet är att du inte får borra djupare än 50 mm. Detta beror på de installationer som ligger över detta djup. Risken finns att du träffar vattenledningar eller el-installationer om du borrar djupare än 50 mm.

- Hårda väggar

I betong- och tegelväggar gör du hål med en slagbormaskin.



- Porösa vägar

Till gipsskivor och lättbetongväggar använder du drillborr, borrarväng eller bormaskin. Alla hål måste pluggas. Din järnaffär kan ge dig råd om vilka skruvar och krokar du bör använda för respektive väggmaterial. Undvik självhäftande krokar, de lossnar lätt och lämnar fula limmärken efter sig.

- I våtrum

Undvik att göra hål i en kakelklädd vägg, särskilt vid duschplats och kring badkar. Läs mer under avsnitt "Kakel och klinker"

- Vägg-TV

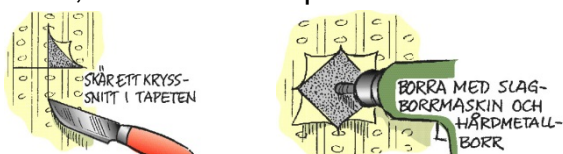
Det är förberett för vägg-TV på en vägg i vardagsrum och största sovrum, placeringen är markerad på din ritning. Observera att förstärkningen är plywood och är anpassad för att TV monteras mot vägg. Om du väljer en mycket stor TV eller om du sätter din TV på en "arm", tänk på att det medför mycket stora belastningar som kräver ytterligare förstärkningar innan montering.

- Idolaffischen

Sätt gärna upp affischen på barnens stora idol, världskartan eller almanackan. Men använd häftstift eller nålar. Tejp och fästlra ger fula märken på tapeten.

- Så här gör du "osynliga" hål

Vid upphängning av exempelvis större tavlor eller hyllor då du behöver borra i väggen kan du enkelt gömma borrhålen. Börja med att göra två snitt i ett kryss i tapeten med en skarp kniv där du vill borra. Lyft undan tapetflikarna och borra. När du inte ska använda hålet längre tar du ut skruven, viker tillbaka tapetflikarna och hålet "försvinner".



↑ [Tillbaka till innehållsförteckning](#)

6. Inredning

6.1 Köksinredning

Ditt kök håller hög standard och är byggt för att användas varje dag under lång tid. Genom att ta hand om dess inredning får du ett kök som kan användas varje dag i många år. Om du har bänkytor av trä är det extra viktigt att du följer leverantörens anvisningar för att bevara dess egenskaper. På följande sidor får du skötselanvisningar från din köksleverantör. Torka skåpluckor torra efter tvätt och använd milt diskmedel med max 1% tvål.

6.2 Dörrar och garderober

Dörrarna i och till din bostad är utformade för att vara funktionella och hållbara. På följande sidor finns anvisningar för hur du rengör dina dörrar och smörjer gångjärnen vilket ska göras en gång om året. Garderobernas dörrar kan justeras vid behov genom att skruva vid gångjärnen. Följ din leverantörs anvisningar.

SIDA	UTGÅVA	DATUM	ART NR
1 (4)	1	2015-09-02	392911
SKÖTSELRÅD			



Kökssnickerier

VÄLKOMMEN TILL DITT NYA VEDUM KÖK!

Genom att sköta ditt nya kök på rätt sätt håller du det nytt och fräscht längre. Ytorna har olika beläggning och reagerar olika i kontakt med rengöringsmedel och kemikalier. Här är några råd som ditt nya Vedumkök mår bra av.

SKÅPSTOMMAR

Skåpstommarna är i allmänhet uppbyggda av melaminbelagd spånskiva. Melaminskiktet är hårt och mycket lätt att rengöra. Det är dessutom mycket resistent mot olika kemikalier. För rengöring rekommenderas att:

Torka med en fuktig trasa och diskmedelslösning. Koncentrerat handdiskmedel kan också användas. Om ytan är mycket smutsig kan en blandning av 1 del aceton och 3 delar T-sprit användas.

Använd aldrig rengöringsmedel innehållande ammoniak, stålull eller liknande som har slipande effekt. Eftertvätta alltid med rent vatten och torka torrt så att vatten inte blir stående och tränger in i befintliga skarvar, speciellt gäller detta i luckornas kanter.

OBS! Placera inte kaffebryggare eller vattenkokare så att ångan strömmar upp mot ljusramplisten eller underkant på skåp och luckor.

MÅLADE, FOLIERADE OCH MELAMINBELAGDA YTOR

Rengörs med milda och i hushåll vanligt förekommande rengöringsmedel. Använd en fuktig trasa med rengöringsmedel. Eftertorka med enbart vattenfuktad trasa så att rengöringsmedlet avlägsnas. Torka sedan med torr trasa. Använd aldrig rengöringsmedel innehållande ammoniak, stålull eller liknande som har slipande effekt. Lacknafta eller bensin kan användas för borttagning av svåra fläckar.

Tänk på att alltid torka av under diskbänkskåp och luckornas kanter. De är inte avsedda att klara vatten som blir stående. Torka även av luckorna på var sida om diskmaskinen och även den eventuella integrerade luckan på diskmaskinen. Bättringsmåla slagmärken/skador omgående på målade luckor för att slippa fuktskador. Tänk på att fläckar och repor upplevs mer synliga på svarta och mörka kulörer.

LACKERADE OCH LASERADE FANERYTOR

Rengör fördelaktigast med endast fuktig trasa. Använd aldrig rengöringsmedel innehållande ammoniak, stålull eller liknande som har slipande effekt. Thinner får ej användas.



VANLIGA FRÅGOR

VARFÖR SER INTE MITT KÖK UT SOM I UTSTÄLLNINGEN/ KATALOGEN?

Tänk på att trä är ett levande material som inte har samma struktur/ utseende genom hela trädet. Detta kan även påverka kulörer som påföres så de inte blir identiska alla gånger. Ljusinfall och ljussättning kan påverka synintrycket, färger kan få olika nyanser beroende på lamptyp och mängden "naturligt" ljus. Men charmen med ett träkök är just att alla delar inte är identiska utan man kan se vissa variationer och detta berättigar därför normalt inte till reklamationer.

VARFÖR ÄR DET FÄRGSKILLNAD MELLAN MASSIVA OCH FANERADE DETALJER ELLER DETALJER I LAMINAT?

Detta är ett faktum då vissa material ej är lämpliga till vissa detaljer. T.ex. har en fanerad sockel överlägsna egenskaper gentemot en homogen sockel vad gäller formbeständighet. Homogent trä har en förmåga att "slå" och "vrida" sig, och det vill man inte.

VARFÖR SER KÖKET "BROKIGT" UT?

Trä är som ett levande material och mognar en tid efter montering. Vissa träslag har en mognadstid på över 6 månader. Detta skall finnas i åtanke när man köper träluckor att de måste tillåtas mogna, detta berättigar normalt inte till reklamationer.

VARFÖR "GULNAR" MINA LUCKOR?

Ljusa målade luckor har viss benägenhet att "åldersgulna" beroende på bland annat ljuspåverkan. Kraftig rökning och vitmålade kök hör inte ihop. Nikotinet gör att luckorna gulnar, ingen vit färg motstår detta.

VARFÖR "SLÅR" SIG MIN LUCKA?

Ett nybyggt hus som ej är fullt uttorkat innehåller en mängd fukt. Även i ett gammalt hus kan fuktigheten variera kraftigt mellan årstiderna. Och detta kan leda till att framför allt "större" luckor i trä kan bli skeva, då de torkar mer från en sida än den andra. Ibland kan detta avhjälpas med magneter på lucka och i stomme. Detta fenomen kan inträffa i skafferiskåp där man har en ventil med friskluft. Den luften är normalt fuktigare än inomhusluften. Massiva träluckor är alltid ett levande material och utsätts hela tiden för olika fuktighetskvoter i luften vilket gör att luckorna alltid kommer röra sig lite. Detta berättigar normalt inte till några reklamationer.

VARFÖR GÅR INTE LUCKORNA ATT JUSTERA?

Det beror sannolikt på att skåpen inte är monterade korrekt. Kontrollera med vattenpass att de sitter rätt, både lodrätt och vågrätt. Om väggarna inte är jämna, lägg något mellan skåpet och väggen så att skåpet inte dras ur vinkel när det skruvas fast i väggen.

Du hittar mer mått och fakta, monteringsanvisning och byggvarudeklaration som PDF på vår hemsida: www.vedum.se

Laminatbänkskivor

MATERIALET

Stommen i bänkskivan består av högvärdig snickeri-spånskiva. Tillverkningen kontrolleras regelbundet så att avgången av fri formaldehyd håller sig väl under fastställda gränsvärden. Laminatet på ovansidan är ett högtryckslaminat, som till mer än 65% består av kraftpapper, impregnerat med fenolharts. Över detta ligger ett tryckt mönsterpapper, täckt med melamin. Undersidan är klädd med laminatbalans med inbyggd fuktspärr av Polyeten.

Avsågningar och spån som uppkommer under monteringen kan deponeras, komposterar eller förbrännas i godkänd anläggning för industriell förbränning.

RENGÖRING

Rengör laminatyten regelbundet med vatten och handdiskmedel. En mjuk nylonborste kan användas på svårare fläckar på en laminatyta med struktur. Vid rengöring använd aldrig några slipande rengöringsmedel på laminatyten som t ex skurpulver, stålull, nylonsvamp eller liknande. Detta kan repa ytan. Vid envisa fläckar går det bra att använda medel som T-sprit, laminatcleaner eller acetone. Undvik att koncentrerade mineralsyror och starkt färgande ämnen såsom jod, vätesuperoxide och bläck kommer i beröring med plastlaminatyten. Dessa ämnen förorsakar frätskador eller missfärgningar. Viktigt att vatten inte blir stående mellan bänkskiva och spis eller bänkskiva mot diskbänk. Sådana skarvar skall vara silikonbehandlade så att fukt inte kan tränga in och bli stående i skarvarna.

Laminatbänkskivor tål värme upp till max 180°. Kastruller och stekpannor som tas direkt från spisen kan ha en temperatur ända upp till 350°, keramikhållar ger ännu högre värme. Använd därför alltid underlägg när du ställer kastruller och stekpannor på bänkskivan. Om du har en spishåll som är infälld i skivan, måste du tänka på att kokkärl alltid står helt på hållen och inte delvis över laminatyten.

Laminat är hårt, men mörka och/eller blanka ytor är känsliga för repor. Vanliga köksredskap åstadkommer normalt ingen skada, men ytan kan repas av keramiska kärl och vassa verktyg. Skär aldrig direkt mot bänkskivan, utan använd alltid skärbräda. Om bänkskivan har 1 mm eller 4 mm träkantslist från Vedum, skall denna oljas in en till två gånger per år.

Öppna inte diskmaskinen innan den är klar. Om man måste öppna innan torkningen är klar så öppna luckan helt. Torka sedan av vattnet som bildas på bänkskivans underkant när varm ånga släpps ur maskinen. Glöm ej att torka av luckorna på var sida om diskmaskinen och även den eventuella integrerade luckan på diskmaskinen.



Träbänkskivor

MATERIALET

De flesta massiva träskivor tillverkas av trä från norra halvklotet. Vissa träslag kommer från odlingar eller skogar på södra halvklotet. Överallt där så är möjligt används skogsråvara som uppfyller kraven enligt FSC, Forest Stewardship Council. För att skapa en massiv träskiva sågas träet upp i stavar som sedan limmas ihop igen. Genom att först dela upp träet i mindre bitar och sedan limma ihop det igen, stabiliseras träet. Limmet som använts för att sammanfoga stavarna är en vattendispersion av PolyVinylAcetat (Vitim). Vissa träslag kan vara behandlade med ett vax, som består av vegetabiliska oljor och naturliga vaxer. Avsågningar och spån som uppkommer under monteringen kan deponeras, komposterar eller förbrännas.

BEHANDLING EFTER MONTERING AV OLJADE TRÄSKIVOR

Efter montering skall bänkskivorna omedelbart oljas på sidor och kanter med rustik träolja. Särskilt viktiga är områden där det förekommer het ånga eller vattenstänk. (Detta gäller enbart oljebehandlade bänkskivor. Bänkskivor som levereras hårdvaxade kräver ingen behandling direkt efter montering om inte ytan skadats.)

Lägg på ordentligt med olja och låt den suga in i en halvtimme, fördela och arbeta under tiden in överskottet av oljan med en trasa. För extra len yta använder ni Scotch-Brite eller motsvarande, alternativt mjuk slipkloss (extra fin). Arbeta i träs längdriktning. Gnugga sedan ytorna torra med en luddfri trasa. Om inte ytan torkas helt torr efter en halvtimme så kan den torka till en seg och kladdig yta som är svår att få bort. Var försiktig så att oljan inte kommer i kontakt med annat än bänkskivan, särskilt luckorna. Upprepa behandlingen minst en gång första veckan, därefter en gång i veckan i tre veckor. upprepa efter en månad, tre månader och sex månader.

RENGÖRING/UNDERHÅLL OLJADE TRÄSKIVOR

Behandla därefter bänkskivan en eller två gånger om året. Observera att all behandling och underhåll skall utföras på torra skivor. Låt aldrig vatten bli stående på bänkskivan. Det finns då en risk att bänkskivan kan svälla och i värsta fall spricka. Torka därför torrt direkt och särskilt viktigt är det runt diskbänken.

WARNING! De trasor och svampar som ni använt kan självantända då oljan oxiderar! Blöt med vatten och slå in i lufttätt eller elda under kontrollerade former!



RENGÖRING/UNDERHÅLL HÅRDVAXADE TRÄSKIVOR

Bänkskivorna är vid leverans behandlade med en speciell olje- och vaxkombination som ger ett mycket slitstarkt ytskikt och ett bra skydd. De behöver inte behandlas före eller direkt efter montering om inte ytan skadats, men de är inte underhållsfria.

För att bänkskivorna skall hålla sig vackra och ha ett fullgott ytskikt skall ni kontrollera om era bänkskivor behöver underhållas så att ytan inte blir sliten eller skadad. Extra viktigt är kontrollen så att ändträet och kanterna har ett fullgott skydd, särskilt om ni har en underlimmad diskho där fukt kan tränga upp. Gäller även ytor som används frekvent och där vatten och ånga kan förekomma.

Då varje skiva, liksom varje stav, är unik krävs olika mängd av hårdvaxolja för att mätta ytan och bygga ett fullgott ytskikt. För dagligt underhåll, eller vid behov, används en lätt fuktad trasa med ljummet vatten. Den avtorkade ytan ska vara torr inom 1-2 minuter. Tejpa aldrig på ytan.

BÄTTRINGSBEHANDLING FÖR BÄNKSIVOR MED NATUR HÅRDVAXOLJA

Ytan måste vara ren och torr. Vedum använder Osmo hårdvaxolja 3032 ofärgad sidenmatt med artikelnummer 37005 som är färdig att använda, spädes ej men skakas/röres noga.

Lägg på hårdvaxoljan tunt i fiberriktningen med en luddfri trasa (ingår ej i Vedums leverans). Lägg endast på en gång i ett tunt lager. Undvik att göra arbetet i direkt solljus.

Var försiktig så att hårdvaxoljan inte kommer i kontakt med annat än bänkskivan, särskilt luckorna, då den är mycket svår att ta bort. Låt torka 8 – 12 timmar, i normala klimatförhållanden vid temperaturen ca +18-22° och relativ fuktighet på 40-60%, och söj för god ventilation.

BÄTTRINGSBEHANDLING FÖR BÄNKSIVOR MED VITPIGMENTERAD HÅRDVAXOLJA

Till normalt underhåll eller vid behov används Osmo Top-oil 3068 Natural med artikelnummer 37008 till vitpigmenterad bänkskiva.

Om bänkskivan skadas eller ytan slipas ner så mycket att träets naturliga färg kommer fram så används den vitpigmenterade hårdvaxoljan 3188 Snö med artikelnummer 37006 som grundbehandling på det skadade stället. Slipa den skadade delen trären med slippapper korn 180-240. Därefter görs ytan fri från damm innan behandling påbörjas.

Lägg på den pigmenterade hårdvaxoljan på samma sätt som den ofärgade. Låt torka 24 timmar, i normala klimatförhållanden vid temperaturen ca +18-22° och relativ fuktighet på 40-60%, och söj för god ventilation.

Ovanpå grundbehandlingen läggs sedan hårdvaxolja 3068 Natural med artikelnummer 37008 på den vitpigmenterade bänkskivan enligt tidigare instruktion. Låt torka 24 timmar, i normala klimatförhållanden vid temperaturen ca +18-22° och relativ fuktighet på 40-60%, och söj för god ventilation. Användning av den hårdvaxoljade bänkskivan bör ske med försiktighet första veckan.

Varning! Hårdvaxoljan innehåller oxiderande oljor vilka kan orsaka självantändning av organiskt material. Lägg därför alltid trasor och andra textilier som varit i kontakt med produkten i vatten – omgående efter avslutad användning alternativt blöt med vatten och slå in vattentätt eller elda under kontrollerade former! Osmo hårdvaxolja är i torrt tillstånd helt giftfri och godkänd enligt EN71.3 och DIN 53160.

OM OLYCKAN ÄR FRAMME

Om ytan på din massiva träskiva har skadats eller missfärgats kan du alltid slipa bänkskivan. Det är ju just det som är fördelen med massivträ. Men efter en sådan slipning måste en vaxad skiva behandlas med primer och vax som om den var obehandlad. Det material du behöver hittar du hos din byggmaterialhandlare eller färghandlare.

Slagmärken och repor kan många gånger repareras med varmt vatten, som får träet att svälla och återta sin form. Detta är lättast med trä som behandlats med rå linolja och svårast med en vaxad yta, men det kan alltid vara värt ett försök. Har du slipat ytan, kan du alltid byta från olja till vax eller tvärtom, men ytan måste behandlas som om den var obehandlad. Väljer du olja, behandlar du enligt det schema som beskrivits tidigare. Väljer du vax, följer du fabrikantens anvisningar. Massivt trä är ett levande material, och därför rör det sig med årstidernas växlingar. Upp till ± 2,5mm i djupled.

SKÄRBRÄDOR

Skärbrädorna är gjorda av en fukttrög spånskiva som är fanérad. Kantlisterna är av ABS-plast för att fukt inte skall tränga in i kanterna. Vid rengöring använd fuktig trasa. Använd vid behov diskmedel. Diska den aldrig i diskmaskin. Torka av skärbrädan efter rengöring. Låt den EJ droptorka i torkställ. Skärbrädorna är behandlade på samma sätt på båda sidorna. Vänd på den då och då för att få ett jämnt slitage.



Stenbänkskivor

BÄNKSKIVA AV GRANIT

Granit är ett naturmaterial som skiftar i utseende från gång till gång. De flesta sorter skiftar dock inte nämnvärt i utseende. När det gäller vissa granitsorter så förekommer det stick (sprickor). Detta är naturligt för vissa sorter och försämrar ej kvaliteten. I alla granitsorter finns det porer (hål) i ytan. I en del graniter finns det mer och i en del knappt alls. Detta försämrar dock ej kvaliteten. Porer är mer vanligt än ovanligt hos graniter. Granit är till skillnad från marmor och kalksten ett mycket tätt material, men man bör ej låta fettfläckar ligga någon längre tid på stenen, då dessa kan tränga ner i skivan.

Till skillnad från vatten som förångas kan fettfläckar bli permanenta. En fettfläck måste alltid blötas bort för att gå ur granitskivan. Granitskivorna är impregnerade vid leverans och behöver ingen speciell skötsel utan rengör vid behov med vanligt såpvatten. Blanda natursåpa eller stensåpa med 70-80% vatten i en duschflaska. Duscha bänkskivan med såpvattnet och låt dra i cirka tre minuter och torka bort. På så sätt underhåller man också bänkskivorna från fläckar och smuts. Granitskivorna skall vara så pass insåpade att vatten pärlar sig på ytan. Om granitskivan suger in vatten behövs mer underhåll. Får man en grå hinna på ytan som inte går bort med såpvattnet, betyder det att ytan är för fet eller övermåttad. Normalt sett går detta bort med fönsterputs.

BÄNKSKIVA AV KALKSTEN ELLER MARMOR

Marmor och kalksten har karbonatmineral (kalcit) som huvudmineral och båda stensorterna har likartade tekniska egenskaper. Marmor och kalksten är båda känsliga för syror som kan etsa och ge märken i stenen. Syror finns till exempel i sura rengöringsvätskor, vin, ättika, kolsyra, fruktjuicer etc. Sten har en viss absorptionsförmåga. Den bör därför inte utsättas för färgade vätskor som kan tränga ner i stenen. Om man spillar bör detta torkas bort direkt. Vid daglig rengöring räcker det i allmänhet med en fuktig trasa. Vid behov av rengöringsmedel, använd såpa, mildt diskmedel eller de specialmedel som finns för marmor och kalksten.

BÄNKSKIVA AV KOMPOSITSTEN

Det är ett material som till stor del liknar granit, men med en helt tät ytstruktur. Trots att kompositen är värmetålig bör den inte utsättas för värmechocker. Man bör därför vara försiktig med att ställa varma grytor och kastruller direkt på stenen. Att skära direkt på stenen avråds.

För den dagliga skötseln används en vanlig disktrasa med lite diskmedel på.

Diskbänk i rostfritt stål

Diskbänkarna är gjorda av ett material som varken tar åt sig lukt eller smak. Det är inga problem att behålla sin diskbänk fräsch i flera år, om man bara tänker på att skölja och torka av diskbänken efter användning. Låt inte klorhaltiga vätskor stå i diskhon flera timmar, klor kan skada diskbänken. Rostfria ytor bör torkas av efter varje användning.

Låt inte vatten eller andra vätskor självtorka på ytan. Använd svamp eller disktrasa och vid behov mild såpa/diskmedel och vatten. Fläckar som ej försvinner vid normal avtorkning kan avlägsnas med mjuk borste eller flytande rengöringsmedel för rostfritt stål.

Använd ej rengöringsmedel med slipmedel eller som innehåller klor, jod, fluor eller kemiska lösningar som påverkar rostfritt stål. Använd ej hårda eller vassa föremål, syror, stålull eller liknande.

Missfärgning av den rostfria ytan kan även uppstå om ämnen med järninnehåll får ligga på den fuktiga ytan. Även vatten i vissa kommuner kan ge upphov till missfärgning. Missfärgningen kommer inte från det rostfria materialet. Matta partier får tillbaka sin lyster om man strör lite krita och gnuggar med mjuk trasa. Efter all rengöring skall diskbänken sköljas med vatten och torkas av. OBS! Det är viktigt att torka och gnugga i diskbänkens längdriktning.



DOKUMENTATION

SWEDOOR MASSIVDÖRRAR/TAMBURDÖRRAR/
INBROTTSSKYDDANDE DÖRRAR

SWEDOOR INNERDÖRRAR/SPEGELDÖRRAR

SWEDOOR YTTERDÖRRAR

SWEDOOR VARM - OCH KALLFÖRRÅDSDÖRRAR

10:18

Fdu-dokumentation för dörrar producerade av JELD-WEN

Projektnamn: _____

Bilagor: **Produktfakta och underhållsinstruktioner för**
Swedoor Massivdörrar/ Tamburdörrar/ _____
Inbrottsskyddande dörrar: _____
Swedoor Innerdörrar /spegeldörrar: _____
Swedoor Ytterdörrar: _____
Swedoor Varm- och Kallförrådsdörrar: _____

MiljödeklARATIONER för
Swedoor Massivdörrar/ Tamburdörrar/
Inbrottsskyddande dörrar: _____
Swedoor Innerdörrar /spegeldörrar: _____
Swedoor Ytterdörrar: _____
Swedoor Varm- och Kallförrådsdörrar: _____

Broschyrmaterial som visar
Swedoor Massivdörrar/ Tamburdörrar/
Inbrottsskyddande dörrar: _____
Swedoor Innerdörrar /spegeldörrar: _____
Swedoor Ytterdörrar: _____
Swedoor Varm- och Kallförrådsdörrar: _____

Övrigt: _____

Datum: _____

Signatur: _____

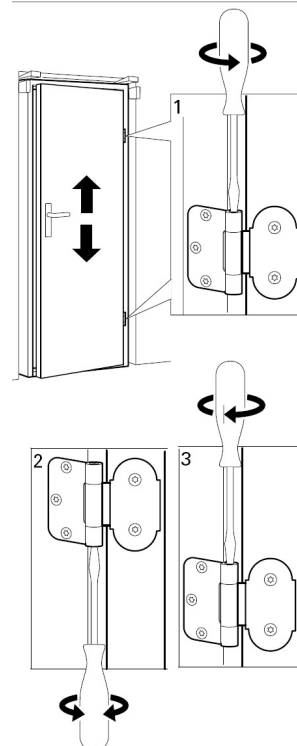
10:19

Förvaltning drift och underhåll

Innerdörrar/Spegeldörrar

Produktfakta	Innerdörrar levereras enligt följande specifikationer. Miljövarudeklarationer återfinnes i separat dokument på vår hemsida www.swedoor.se
Dörrblad	<p>Dörrblad typ Easy, Easy Nature, Easy Effect och Style har distansmaterial av honeycomb (cellformat papper) med ramträ runt om.</p> <p>Dörrblad typ Stable och Compact har massiv fyllning av skivmaterial liknande spånskiva med ramträ runt om. Dörren är målad i över och underkant.</p> <p>Furu spegeldörrar Craft utföres med massiv furu i ramträ och speglar. Målade spegeldörrar Tradition har massivt trä i ramdelarna med ytskikt och speglar i träfibermaterial.</p> <p>Dörrblad typ Purity har ram och spegel av träfibermaterial som är belagd med vit folie.</p> <p>Målade dörrblad typ Unique har massivt trä i ramdelarna med ytskikt och speglar i träfibermaterial som därefter målas. Dörren är målad i över och underkant.</p> <p>Fanerade dörrblad typ Unique har massivt träfibermaterial i ramdelarna och speglarna som därefter faneras och klarlackeras.</p> <p>Var uppmärksam på att vissa tejsorter kan skada målade och fanerade ytor.</p>
Karm	<p>Obehandlad karm och karm med genomsynlig ytbehandling har en träkvalitet utan lagningar och fingerkarv i virkesklass C. Fanerad karm har virkesklass A. Målad karm har virkesklass D.</p> <p>+Karmen är en kvistfri karm på alla synliga ytor, samt med en fylligare ytbehandling med högre kvalitet än std-karmen.</p> <p>+Karmen är också försedd med tätningslist.</p> <p>Virkesklass A-D enligt SS 81 73 02 se sid 10:14.</p>
Typgodkännande	JELD-WEN brand- och ljudisolerande dörrar är typgodkända av SITAC AB.
Beslag	Se respektive dörrtyp under avsnitt 1, 2 och 3.
Garanti	5 års garanti mot fabriktionsfel. Detta förutsätter naturligtvis att JELD-WENs monterings- och skötselanvisningar följs.
Målade dörrblad	Färgen är en tvåkomponents halvblank syrahärdande täckfärg, som uppfyller höga krav på fyllighet, repfasthet, nötning och utseende samt har stor motståndskraft mot de flesta hushållskemikalier, fett och lösningsmedel.
Rengöring/underhåll	Se Skötselanvisningar sid 10:9, 10:10.
Justering	<p>Gångjärn: Våra innerdörrar levereras med snap-in gångjärn. Dessa gångjärn kan justeras 2 mm uppåt eller nedåt, med hjälp av en skruv i topp och botten av karmens gångjärnsstolpe. Se skiss.</p> <p>Slutblecket: Kan lätt justeras genom att böja ut justertungan med en skruvmejsel.</p>

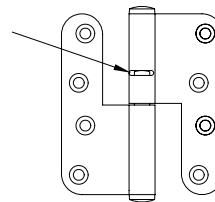
Snap-in gångjärn



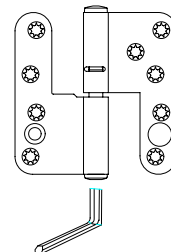
10:20

Produktfakta	Massivdörrar levereras efter följande specifikationer. Miljövarudeklarationer återfinnes i separat dokument på vår hemsida www.swedoor.se
Dörrblad	Stomme av linspånplattor med kraftigt fururamträ runt om. Säkerhetsdörrar har en kassett av stålplåt runt innanmätet på fyra sidor. Dörrarna är godkända för montage av dörrstängare. Våtrumsdörr typ WD: Fyllning av polystyren och ramen är uppbyggd av polyurethanbaserad miljöplatta. Hela konstruktionen är vattenbeständig. Var uppmärksam på att vissa tejsorter kan skada målade och fanerade ytor.
Ytor	Massivdörrar finnes med alternativa ytor/ytbehandlingar av högtryckslaminat, fanerade lackade och målade ytor. Se mer under avsnitt 7.
Träkarm	Obehandlad karm och karm med genomsynlig ytbehandling har en träkvalitet utan lagningar och fingerskarv i virkesklass C. Fanerad karm har virkesklass A. Målad karm har virkesklass D. Virkesklass A-D enligt SS 81 73 02 se sid 10:14.
Stålkarm	Karm för ytbehandling på arbetsplats levereras elgalvaniserad. Färdigbehandlad stålkarm ytbehandlas med pulverlack eller våtlack.
Beslag	Se respektive dörrtyp under avsnitt 7.
Typgodkännande	JELD-WEN brand- och ljudisolerande dörrar är typgodkända av SITAC AB.
Garanti	5 års garanti mot fabrikationsfel. Detta förutsätter naturligtvis att JELD-WENs monterings- och skötselanvisningar följs.
Rengöring/underhåll	Se Skötselanvisningar 10:8, 10:9
Justering	<p>Till ofalsad/underfalsad dörr: Gångjärnen har en horisontell slits i dörrbladsdelen, där man kan företa en enkel höjdjustering: 1) Lyft dörrbladet ca 8 mm (skall ej lyftas av). 2) Placera en eller flera justeringsbrickor typ 249-8,5 in genom slitsen. Se fig. 1. (Gärna insmorda med vaselin eller liknande). 3) Sänk dörren igen, och justeringsbrickan faller på plats i toppen av gångjärnet. Samtliga gångjärn skall justeras samtidigt. Justeringsbrickan finns att köpa i tjocklekarna 1,0 och 1,5 mm. Finns hos bygg- och järnfackhandeln.</p> <p>Till överfalsad dörr samt gångjärn i stålkarmar: Gångjärnet har en Torxskruv (T15) i underkant karmdel som kan höjas eller sänkas max 2 mm.</p> <p>Justera skruven medsols eller motsols tills önskad höjd på dörrbladet erhållits. Se fig 2. Var noga med att alla gångjärn justerats lika mycket.</p>
Slutbleck:	Efter en tids användning kan tätningslisten ha pressats samman så att dörren känns lite glapp. Detta justeras genom att justertungan i slutblecket böjes ut med en skruvmejsel.
Alternativt slutbleck:	Dörrrens täthet kan vid behov justeras i slutblecket. Lossa slutbleckets båda justerskruvar och justera så dörrbladet blir tätt mot karmen. Spänn därefter skruvarna noga.
Lås Säkerhetsdörrar /Tamburdörrar:	Om dörren levereras med 2 låsenheter är det huvudlåset som skall låsas för att säkerhetsklassen ska uppfyllas. Extralåset anses som en extra säkerhet, men påverkar ej säkerhetsklassen. Det är viktigt att dörren hålls på plats i karmen av tryckskolven, och ej av regelkolven eftersom dörren då tappas en del av sina ljudreducerande egenskaper.

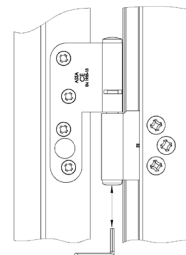
Till ofalsad/underfalsad dörr



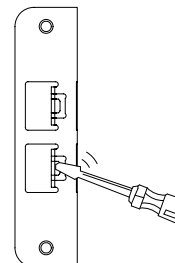
Till över-/underfalsad dörr



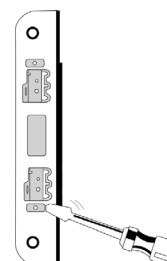
Stålkarmsgångjärn



Slutbleck

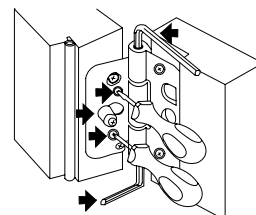


Alternativt slutbleck

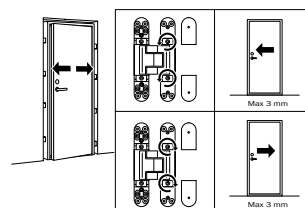
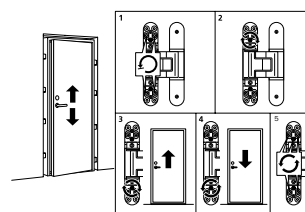
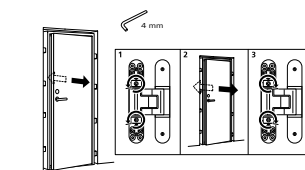


Produktfakta	Ytterdörrarna levereras enligt följande specifikation. Miljövarudeklarationer återfinnes i separat dokument på vår hemsida www.swedoor.se	
Dörrblad	<p>ADVANCE-LINE: Stomme av fiberplattor med heltäckande aluminiumplåtar på båda sidor. Dörrbladstjocklek ca 60 mm. Målade dörrar: Syrahärdande lackfärg med hög utomhusbeständighet, glansvärde ca 25.</p> <p>Fanérade dörrar: Ytbehandling sker med en ej filmbildande träolja som har goda träkonserverande egenskaper och skyddar ytan mot olika slags väderlekspåkänningar.</p> <p>Clever-line: Stomme av polystyren cellplast med heltäckande aluminiumplåtar på båda sidor. Dörrbladstjocklek ca 60 mm. Vattenburen färg med hög utomhusbeständighet, glansvärde ca 25.</p> <p>Karm/sidoljus: 105 mm karm. Klarlackad hårdträtröskel i kombination med aluminiumbrygga.</p>	
Beslag	Se avsnitt 6.	
Egenskaper	Se respektive dörrtyp på sidorna 6:3, 6:4 6:5, 6:6.	
Garanti	5 års garanti mot fabriktionsfel och 15 års formgaranti på ADVANCE-LINE samt 10 års formgaranti på clever-line. Detta förutsätter att våra underhålls- och skötselanvisningar följes.	
Rengöring/ Skötsel	Se skötselanvisningar sid 10:5 och 10:6.	
Justering	Gångjärn ADVANCE-LINE:	<p>Classic och Function: Justering av dörren i höjdlid kan utföras med hjälp av insexnyckel. För att justera dörren i sidled lossas bakkantssäkring och monterings-skruvorna. Dörren kan justeras i sidled med hjälp av gångjärnets sidajusterskruvar. Sist skruvas bakkantssäkringen och monterings-skruvorna fast (se skiss). Character: Dörrarna är försedda med dolda gångjärn som är justerbara i höjdlid, sidled samt djupled, se bild.</p>
	Gångjärn clever-line:	<p>Finjustering av dörren i höjd- och sidled utföres på gångjärnet, enligt bild. Var uppmärksam på att båda gångjärnen ska bära lika mycket. Glöm inte att lossa/skruva åt låsskruven före och efter justering. (Se skiss.)</p>
	Slutbleck:	<p>Dörrens täthet kan vid behov justeras i slutblecket. Lossa slutbleckets båda justerskruvar och justera så dörrbladet blir tätt mot karmen. Spänn därefter skruvarna noga.</p>

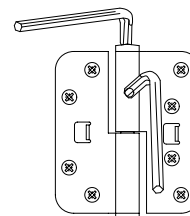
Gångjärn ADVANCE-LINE – Classic/Function/Ek



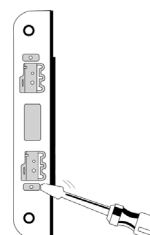
Gångjärn ADVANCE-LINE – Character



Gångjärn clever-line



Slutbleck

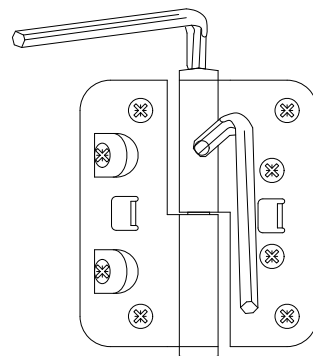


Förvaltning drift och underhåll

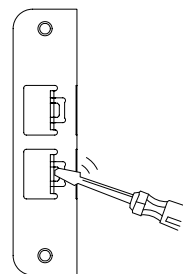
Obehandlad varm- och Kallförrådsdörr

Produktfakta	Ytterdörrarna levereras enligt följande specifikation. Miljövarudeklarationer återfinnes i separat dokument på vår hemsida www.swedoor.se	
Dörrblad	<p>Kallförrådsdörr: Stomme med ramträ av furu samt rockwoldisolering, utsida av obehandlad furupanel samt insida av obehandlad plywood. Dörrbladtjocklek 47 mm.</p> <p>Varmförrådsdörr: Stomme med ramträ av furu samt Isolering av polystyren cellplast med heltäckande aluminiumplåtar på båda sidor, ytan utgörs på utsidan av spårfräst plywood och insidan av slät plywood. Dörrbladtjocklek 47 mm.</p>	
Karmar/trösklar	<p>Kallförrådsdörr: 105 mm obehandlad furukarm med obehandlad furutröskel.</p> <p>Varmförrådsdörr: 105 mm obehandlad furukarm med värmebehandlad hårdträtröskel.</p>	
Beslag	Se avsnitt 6.	
Garanti	2 års garanti mot fabrikationsfel. Detta förutsätter att våra underhålls- och skötselanvisningar följes.	
Rengöring/ Skötsel	Se skötselanvisningar sid 10:5 och 10:6.	
Justering	Gångjärn:	Finjustering av dörrhöjden utföres på gångjärnet med hjälp av insexnyckel. Var uppmärksam på att båda gångjärnen ska bära lika mycket. Glöm inte att lossa/skruva åt låsskruven före och efter justering. (Se skiss.)
	Slutbleck:	Dörrrens täthet kan vid behov justeras i slutblecket. Detta justeras genom att justertungan i slutblecket böjes ut med en skruvmejsel.

Gångjärn varm- och kallförrådsdörr



Slutbleck



10:23

Rengöringstips för spegel

Om du får smuts eller fläckar på spegelytan använd först fönsterputs. Om detta inte hjälper kan du använda ett rakblad eller stålull av typen "Svinto". (OBS! endast stålull EJ Scotch brite eller liknande). Glaset blir inte repat av varken rakblad eller stålull.

Rengöringstips för målade ytor

Rengöres med milda och i hushållet vanligt förekommande rengöringsmedel. Använd ALDRIG skurmedel, stålull eller liknande preparat, som innehåller slipmedel eller medel med ammoniak.

Rengöringstips för lackerade trätor

Fanerade och massiva trätor är mer eller mindre poriga. Var därför sparsam med vatten vid rengöring. Använd lätt fuktad trasa och torka efter med väl urvriden trasa. Lämpliga rengöringsmedel är samma som målade ytor. Använd aldrig thinner för fläckborttagning.

Rengöringstips för laminat- och melaminbelagda ytor

Rengöres med i hushållet förekommande rengöringsmedel i likhet med målade och lackerade ytor. Ämnen som kan förorsaka missfärgningar eller frätskador, (jod, vätesuperoxid, bläck, mineralsyror etc.), skall givetvis undvikas.

Rengöringstips för backar och inredningsdetaljer

Efter rengöring med lämpligt syntetiskt rengöringsmedel, eftertorkas med fuktig trasa för att undvika statisk elektricitet. Kristallolja, aceton och liknande medel får ej användas då dessa medel kan skada plastdetaljer.

Rengöringstips för oljade ytor

Oljade ytor ska inte underhållsbehandlas med olja. Rengöring görs med fuktad trasa, ev med lite mild tvållösning, varefter ytorna torkas väl.

Rengöringstips för profiler och skenor

Torka vid behov av profilerna och fronten med en fuktig trasa. golvskenan dammsugs med jämna mellanrum för bästa möjliga gång.

6.3 Fönster och fönsterbänkar

Dina fönster håller hög standard och är valda för att bevara ett bra och sunt inomhusklimat. Fönstren har bättre värmeisolerande egenskaper än genomsnittet på marknaden (Up-värde= 0,9 W/m²C) och sparar på så sätt energi.

Kondens

Fönster med god isoleringsförmåga (lågt Up-värde) kan efter kalla nätter få kondens på ytterrutans utsida. Det beror på att fönstret isolerar så effektivt att nästan ingen värme tränger ut till det yttersta glaset. Under en klar och kall natt kan den yttre glasskivan kylas ner och när värmen återvänder kan glaset vara kallare än utomhusluften. Om det dessutom är hög luftfuktighet kan det sätta sig som kondens på glasrutan. Kondensen förekommer i regel under korta perioder på våren och hösten när temperaturskillnaden är stor mellan dag och natt. Kondensen bildas på natten och försvinner oftast på morgontimmarna så snart uteluften blir varmare.

Persienner

Om du låter sätta in persienner i fönsterna, så ska dessa monteras på rumssidan av glaset, sk frihängande. Tänk på att mörka persienner kan bli mycket varma av solinstrålning, vilket gör att temperaturen på glaset kan bli så hög att sprickor i glaset uppstår. Sätt därför endast ljusa persienner på insidan av fönstret.

JM lämnar inga garantier på fönster och glas där persienner eftermonteras mellan glaset eller vid persienner av mörk kulör. Var uppmärksam på att fönstrets energi- och ljudklassning kan försämras genom felaktig håltagning i fönsterbågen.

Rengöring och underhåll

Fönsterglaset måste rengöras och fönstrets gångjärn behöver smörjas regelbundet. Följ anvisningarna från din fönsterleverantör.

Fönsterbänkar av natursten

För regelbundet underhåll räcker det att du torkar av ytan med en fuktig trasa. Observera att ytan som ofta är polerad är känslig mot sura vätskor. Det är därför viktigt att torka upp vattenspill.

Utförliga skötsel- och underhållsanvisningar från din leverantör finns på följande sidor i detta avsnitt.

Justering utåtgående produkter

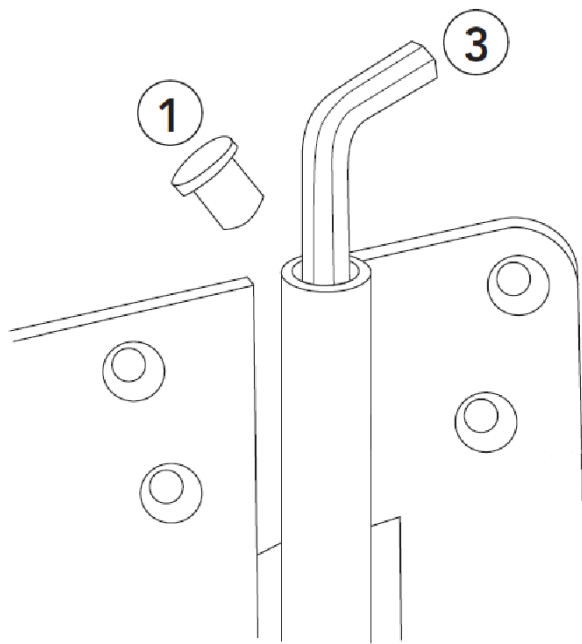
JUSTERING AV BÅGE PÅ UTÅTGÅENDE FÖNSTER/ALTANDÖRR

För justering av fönstret/altandörren i höjdlid, gör så här:

1. Öppna gångjärnets "hatt" genom att skruva motsols.
3. Vrid en 5 mm insexnyckel under hatten. Bågen/dörrbladet rör sig upp när du vrider medsols, ner när du vrider motsols.

Gör samma inställning på samtliga gångjärn.

OBS! MF Duo och Retro (MF-AL) levereras inte med justerbara gångjärn.



Justering inåtgående produkter

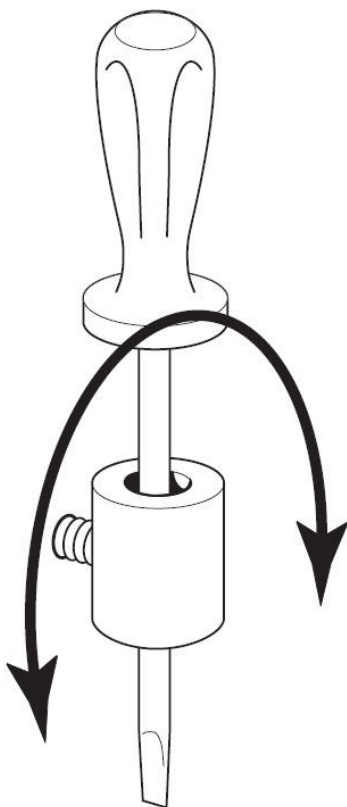
JUSTERING AV BÅGE PÅ INÅTGÅENDE FÖNSTER/ALTANDÖRR

Inåtgående produkter med bultgångjärn kan enkelt efterjusteras.

Gör så här:

1. Ta bort gångjärnssprinten.
2. Vrid gångjärnets cylindriska del ett eller flera halvvarv.
3. Sätt tillbaka sprinten.

Ett halvvarv ger ca 1/2-1 mm justering av bågens läge i förhållande till karmen. Normalt behöver inte bågen lyftas av utan det räcker med att ta bort gångjärnssprinten enligt ovan.



Allmänt om kondens

VARFÖR UPPSTÅR KONDENS?

Kondens på fönster kan uppkomma på insidan, mellan glasen eller utvändigt. Det finns flera orsaker till uppkomst av kondens, grundorsaken är hög luftfuktighet som faller ut på en kall glasyta. Risken för kondens ökar i nyproducerade hus när byggfukten skall torkas ut. Ytterligare en faktor är att ventilationssystemet inte alltid är injusterat utan behöver en intrimningsperiod.

Kondens mellan glas, kopplat fönster

Beskrivning av fenomenet

På kopplade fönster uppträder vid vissa förhållanden kondens på insidan av det yttre glasets. Fenomenet uppstår inte generellt, det går alltså inte att påvisa någon enskild orsak utan flera faktorer kan påverka. Kondensen uppstår genom att varm fuktig luft kyls av i utrymmet mellan bågarna. Luften träffar då yttre glasets inre kalla sida och luften kyls av och fuktutfällning i form av kondens sker. Även is kan bildas vid extra kall väderlek.

Orsaker som kan påverka uppkomst är bl a:

- Felaktig ventilationsbalans i byggnaden, sk övertryck
- Felmonterad fönsterprodukt
- Bristande underhåll ex snö på fönsterbleck vilket minskar luftcirkulationen mellan bågarna m m.

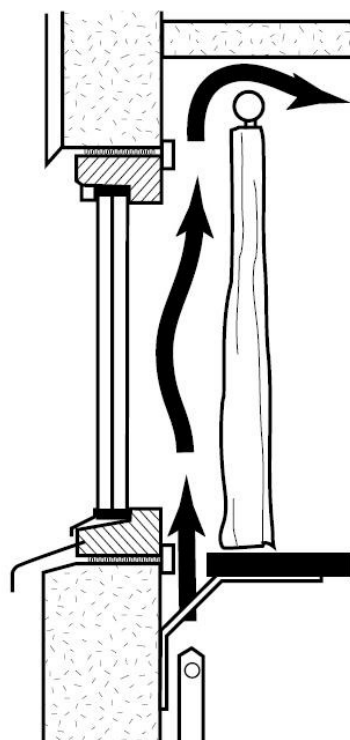
Hur är fönstret konstruerat

Konstruktion utgörs av två bågarna som är kopplade till varandra. Utrymmet mellan bågarna skall ventileras med uteluft. Konstruktionen uppfyller Svensk- och EU- standard och är P-märkt. P-märkt innebär att produkten är tillverkningskontrollerad och godkänd av "SP Sveriges Tekniska Forskningsinstitut".

Kondens på fönstrets insida

Kondens på fönstrets insida uppkommer då varm och fuktig rumsluft kyls ned vid en kall glasyta och avsätts i form av imma eller vattendroppar på glaset. I ett nybyggt hus finns under lång tid kvarvarande fukt från inbyggda byggmaterial, s k byggfukt, som lätt ger upphov till kondens. Fukten försvinner med tiden men kan upphöra snabbare genom vädring.

Otillräcklig eller icke fungerande ventilation ger även upphov till kondens på fönster. Djupa fönsternischer och fönsterbänkar liksom täta gardinarrangemang kan hindra värmen från radiatorer att strömma upp utefter fönstret och värma glasytan. Fönsterbänkar bör därför monteras med en springa mellan fönstret och fönsterbänken. Risken för kondens minskar hos fönster, som monterats med glasets insida långt in mot rummet. Genom höjd rumstemperatur minskar kondensrisken medan sänkt rumstemperatur ökar risken.



Sörj för god ventilation intill fönstret för att motverka invändig kondens.

Kondens på fönstrets utsida

Välisolerade fönster kan i ett fåtal fall, och under speciella omständigheter, få kondens på yttre glasets utsida. Orsaken är att fönstret isolerar så effektivt att nästan ingen värme tränger ut till fönsterrutans yttre glas. En klar natt kan yttre glasets utsida bli kallare än utomhusluften. Om luftfuktigheten samtidigt är hög kan den avsättas som tillfällig kondens på den kalla glasytan.

Risken för utvändig kondens är högre om fönstret är placerat i ett oskyddat läge i byggnaden (t ex utan avskärmning av buskar eller träd framför, inget takutsprång, placering långt ut i fasaden etc) eller i ett läge där luftfuktigheten är mycket hög.

Kondens uppstår som regel på natten och försvinner på morgonen. I förekommande fall sker detta framför allt under en kort period på hösten och våren när temperaturskillnaderna mellan natt och dag är mycket stora. På morgonen värms luften och rutan upp utifrån och kondensen dunstar bort.

Risken för denna typ av kondens minskar om glaset är avskärmat mot himlen, t ex av träd eller buskar, eller av markiser som är nedfällda nattetid. Något högre rumstemperatur de nätter då risk för utvändig kondens föreligger verkar också förebyggande. Då höjs ytterglasets temperatur och risken för kondens minskar. Väl rengjorda glasytor minskar generellt risken för att kondensen "fastnar" på glasytan.



Fönstret placerat långt ut i väggen, avsaknad av avskärmning, klart, kallt väder och hög luftfuktighet är faktorer som kan skapa utvändig kondens.

Rengöring av energiglas

ALLMÄNT

- Undvik att vidröra glasytan med fingrar eller smutsiga handskar.
- Rengöringsutrustningar, trasor etc skall vara fria från grus och skräp för att undvika repning.
- Glasytan skall vara fri från löst sittande grus och skräp, för att undvika repning.
- Använd endast milda tvätt- och rengöringsmedel som rekommenderas för glas. Använd rikligt med vatten.
- Använd aldrig metallföremål eller stålull vid rengöringen.
- För självrengörande glas och andra specialglas finns särskilda skötselinstruktioner från tillverkarer!
- Glas skall inte göras rent vid hög temperatur eller i direkt solljus.

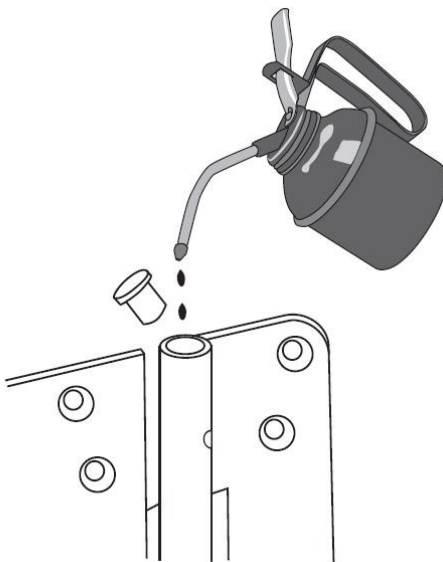
TIPS!

”Sidel”, ett rengöringsmedel för keramikspishällar kan användas för att ta bort svåra fläckar och eventuella runda märken efter sugklocka (endast vanligt floatglas, ej självrengörande eller andra specialglas). Efteråt skall medlet tvättas av med industrisprit, därefter putsas glaset som vanligt med fönsterputsmedel enligt ovan. En blandning av 1 del ättika och 10 delar vatten är ett effektivt och skonsamt rengöringsmedel bla vid borttagning av beläggningar som härrör från tillverkningen (endast vanligt floatglas, ej självrengörande eller andra specialglas).

Skötsel av gångjärn, tätnings- och glidlister

SMÖRJNING AV GÅNGJÄRN UTÅTGÅENDE PRODUKTER

1. Öppna gångjärnets "hatt" och applicera smörjmedel direkt på insexskruven.
2. Stäng hatten.



SKÖTSEL AV TÄTNINGSLISTER

Tätningsslister ska hållas rena och hela. Skadade lister nedsätter i betydande grad isoleringsförmågan och skall bytas ut.

SKÖTSEL AV GLIDLIST (SKJUTDÖRRAR)

Glidlisten har en tätande och glidande funktion. Smörj därför glidytorna på glidlisten med paraffin—t ex stearinljus, för att uppnå en tyst och mjuk gång.

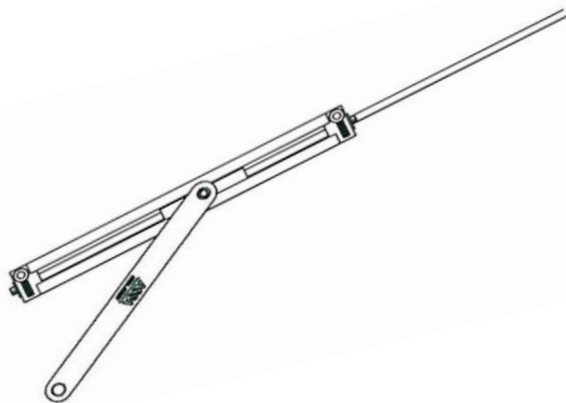
Skötsel och underhåll av beslag

SPANJOLETT OCH FLERPUNKTSLÅS

Våra spanjoletter och flerpunktslås är smorda och dess funktion är kontrollerad vid leverans. För att bibehålla en god funktion, samt öka produktens livslängd, skall låshus, samtliga kolvar och bromsöverföring smörjas med några droppar olja 1-2 gånger per år. Använd inte olja av silikontyp, då detta kan medföra problem vid ommålning av snickerierna. Antal smörjhål/kolvar beror på produkttyp.

FÖNSTERBROMS

Fönsterbromsar skall efter byggtidens slut på byggarbetsplatsen noga rengöras från puts och spånrester eller annat som påverkar funktionen av bromsarna. Monterad fönsterbroms skall kontinuerligt rengöras genom dammsugning och avtorkning med torr trasa. Fönsterbromsen bör inte smörjas, detta för att friktionen kan försvinna. Om bromsen inte har rengjorts kontinuerligt kan den blivit trög, i dessa fall rekommenderar vi att den smörjs med lite olja alternativt vaselin.



Bromsöverföring



Sidkolv



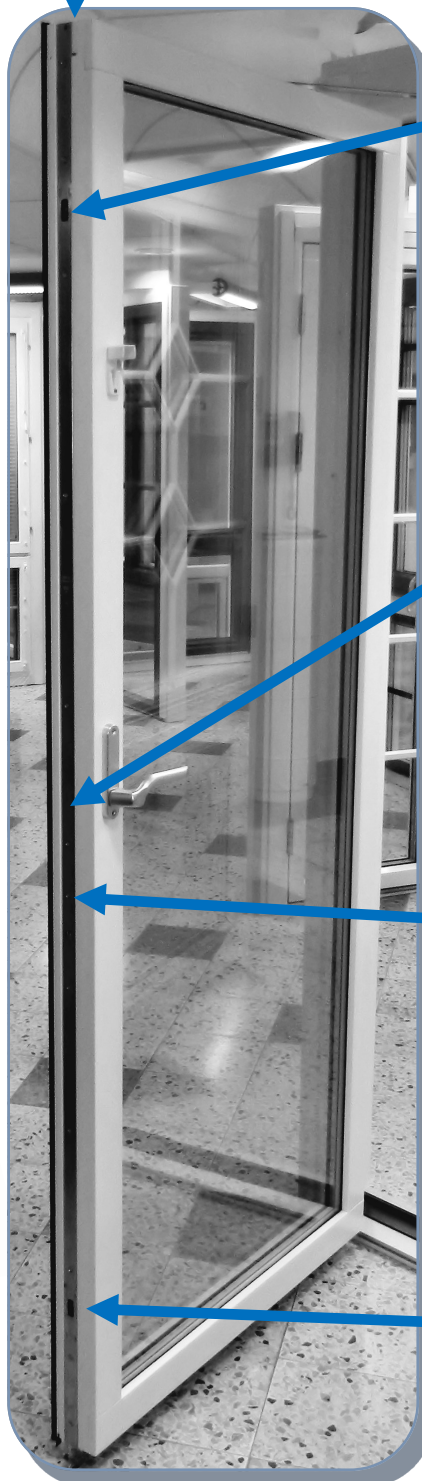
Låshus



Sidkolv



Sidkolv



Allmänt om persienner och mörkläggningsgardiner

FRIHÄNGANDE PERSIENNER:

Undvik att använda mörka persienner/mörkläggningsgardiner. Detta kan ge upphov till högvärme, vilket kan leda till att glaset spricker. Monteras mörka persienner/mörkläggningsgardiner var noga med att det finns ordentligt utrymme (minst 50 mm) mellan persienn/mörkläggningsgardin och glaset. Persiennen/mörkläggningsgardinen ska alltid vara helt nersläppt eller helt uppdragen. Är persiennen/mörkläggningsgardinen nersläppt en bit, och solen ligger på, kan glaset spricka pga. de stora temperaturskillnader som kan uppkomma på glaset.

MELLANGLASPERSIENNER:

Använd aldrig mörka persienner som mellanglaspersienn. Detta kan ge upphov till hög värme, vilket kan leda till att glaset spricker eller att ingående delar i fönstret kan förstöras. Persiennen ska alltid vara helt nersläppt eller helt uppdragen. Är persiennen/mörkläggningsgardinen nersläppt en bit, och solen ligger på, kan glaset spricka pga. de stora temperaturskillnader som kan uppkomma på glaset. För mellanglaspersienner som inte har monterats på fabrik, lämnar Inwido Sverige inga garantier på glas och övriga delar i fönsterbågen oavsett persiennkulör. Ta alltid kontakt med fönsterleverantören för att få information om hur mellanglaspersiennerna ska monteras för att undvika problem.

Information från Svensk Planglasförening

Repor i glasytor

Följande information kan fungera som vägledning för att bestämma huruvida en repa i en glasyta ska betraktas som ett fel i produkten eller en tillförd skada.

I enlighet med gällande riktlinjer för kvalitetsbedömning och reklamationsregler för glas är en repa, som orsakats av glastillverkaren men som inte syns på 3 m avstånd inte att betrakta som ett fel i produkten. Reklamation ställd till tillverkare/leverantör av glas till byggsplats ska bedömas utifrån detta.

På byggsplatsen, oftast i samband med slutrengöring, tillfogas repor i glasytor. Dessa ska inte betraktas som fel i produkten, varför tillverkaren inte kan hållas ansvarig för den uppkomna skadan. Reklamation avseende putsrepor ska ställas till den som rengjort glaset, utifrån de anvisningar som gäller för rengöring av olika glastyper och olika material som finns på glasytan. För en bedömning enligt gällande standard avseende repor definierade som fel i produkten, ska man betrakta glaset vinkelrätt mot glasytan, på 3 m avstånd och vid normalt dagsljus. I fall de inte kan ses på 3 m är de inga reklamerbara felaktigheter.

Vad man inte bör göra

Reklamationer till glastillverkaren beträffande repor har blivit allt vanligare och att det anges att härdat glas repas lättare än vanligt floatglas. Vanligtvis hittar man orsaken till repor i olämpliga metoder att rengöra glas. Det är också vanligt att glas tar skada beroende på att byggaren inte vidtagit nödvändiga åtgärder för att skydda glaset under byggtiden.

Denna information ger en del generella råd om korrekta metoder för att rengöra glas. Specifika råd om rengöring ska alltid efterfrågas av glastillverkare, erfarna glasmästare eller professionella fönsterputsare, vilka har erfarenhet av och lämpliga verktyg, material och metoder för korrekt rengöring.

För att eliminera färgstänk eller andra föroreningar på glas, måste respektive tillverkare rådfrågas, se nedan.

Vägledning för rengöring av glas

Det rekommenderas att glas skyddas från förorening orsakad av byggmaterial och metoder under byggtiden, eftersom detta förenklar rengöringen av glas vid slutrengöringen av projektet. I fall glaset inte skyddas ordentligt under byggtiden, bör glas och rammaterial rengöras frekvent under byggtiden. Byggdamm, betongurlakningar, rost från stål etc, kan bidra till bildandet

av kemiska reaktioner eller fläckar, vilka kan orsaka skador i glasytan.

Glas ska rengöras med rengöringsutrustningar som är fria från grus och skräp, för att undvika repning av glasytan. Endast rekommenderade tvätt- och rengöringsmedel som rekommenderas för glas ska användas. Milda tvättmedel är att föredra.

Extra försiktighet är nödvändig när ytmodifierade specialprodukter och belagda glas ska rengöras. Den belagda ytan kan vara extra känslig för fläckar och repor och kräver därför säkerhetsåtgärder under såväl byggtiden som vid rengöring. Kontrollera glastillverkarens information antingen på hemsida eller i tryckt form.

Tillfälliga skydd/skärmar ska sättas upp framför glas vid svets- och smärgelarbeten, sandblåstring, sprutmålning eller liknande i närheten av glaset. För glas som angränsar till betong (exempelvis betonggolvet, betongsmyggar etc) krävs extra varsamhet och rengöring beroende på slipande egenskapen betongdamm och betongstänk.

Alla hantverkare/byggnadsarbetare på en byggsplats bör vara informerade om att vara medvetna om risken skador på glas och fönster och se till att alla eventuella skydd sitter kvar under byggtiden.

Termiskt härdat glas

Rengöring av termiskt härdat glas kräver speciell omsorg. Glasytan kan, i motsats till vanligt floatglas och som en konsekvens av härdningsprocessen, ha s k "pick-up" i ytan. Dessa består av små glaspartiklar som efter uppvärmningen blir en del av glasytan.

För att rengöra en sådan yta ska man använda en metod, som inte "hugger" loss partiklarna från ytan och därigenom orsakar repning.

Det är känt att stålskrapor hugger loss partiklarna från glasytan. Verktyg som är mjukare, gummiskrapor och tygtrasor, ska därför användas.

Stålskrapor ska aldrig användas på någon typ av glas.

Man ska inte använda rengöringsmedel som innehåller fluorväte- eller fosforsyror eftersom dessa verkar korrosivt på glas. Man ska heller inte göra rent glas när det är varmt eller i direkt solljus.



Slipande rengöringsmedel, pulverbaserade rengöringsmedel, skurpulver eller andra starka material ska aldrig användas för att göra rent fönster eller andra glasprodukter. En del tejper eller limmer kan fläcka eller skada glasytor. Undvik att använda sådana material såvida de inte går lätt att avlägsna.

Målarfärg på glas

För att få bort färgfläckar använder man normalt rakblad på enstaka fläckar/ytor. De kan också orsaka repor i vanligt floatglas (som nämnts ovan ska de aldrig användas på härdat glas), därför bör man istället använda lösningsmedel eller borttagningsmedel för graffiti, för att försäkra sig om att inte skada glaset.

Ifall ett rakblad ska användas, kan risken för skador reduceras genom att se till att bladet är skarpt och fritt från skador och att bladet vinkel mot glaset inte överstiger 30°.

Alla belagda, ytmodifierade och färgade glas kräver speciell varsamhet.

En typ av sådana produkter är s k "själv-rengörande glas". Dessa har en ytbeläggning som minskar behovet av rengöring. Ytan aktiveras av UV-ljus och en process startar som bryter ner organiska föroreningar. Ingen droppbildning sker heller då det regnar på glasytan, vilket resulterar i en effektiv avsköljning av smuts.

Följande ska iakttas i samband med installation: Var noga med att inte stänka målarfärg, putsbruk etc. på glaset under byggtiden.

1. När fönstren är nyinstallerade bör glaset tvättas med ljummen tvållösning och mjuk trasa. Skölj därefter med vatten och torka torrt med ren luddfri trasa. Vid behov kan vanligt icke-repande fönsterputsmedel användas.
2. Rör därefter inte glasytan utan låt den få cirka en vecka på sig att aktiveras.
3. Krävs starkare medel kan ren Aceton användas för att tvätta glasytan. Färgstänk avlägsnas med mjuk trasa och rengöringsmedel (denaturerad sprit, lacknafta eller dylikt). Cement avlägsnas med kalkborttagningsmedel.
4. Skölj noga med vatten både före och efter rengöringen.

För ytterligare information och vid tveksamhet beträffande rengöring och underhåll, rådfråga glastillverkaren.

Växjö i september 2008

Rengöring och underhåll

Marmor/Kalksten

Dammtorka med dammduk. Torka med fuktig duk, använd såpa/tvållösning som ger bra ytskydd.

Om en polerad yta etsas av sura ämnen, t.ex. fruktjuice, vin, ättika eller kolsyra kan det vara svårt att återställa den blanka ytan. Den säkraste metoden är att slipa om hela ytan maskinellt.

I vissa fall kan förbättringar göras manuellt genom att ytan slipas med vattenslippapper eller kloss med diamantkorn. Sedan används finfördelat bivax löst i lacknafta för att försöka återställa ytans glans, alternativt terpentin blandat med paraffinolja som arbetas in med mjuk duk.

Färdigblandade lösningar ofta med beteckningen "stenglans" finns på marknaden. Prova alltid först på en liten undanskymd yta!

Fläckar, se Fläckborttagning.

Granit/Skiffer

Dammtorka med dammduk. Torka med fuktig duk, använd diskmedel om så krävs. Fläckar, se Fläckborttagning.

Fläckborttagning

Stenens känslighet för fläckar varierar. De viktigaste faktorerna är typen av sten

- om stenen är granit, skiffer (silikatsten) eller marmor, kalksten (karbonatsten)
- och stenens täthet.

Även färg, textur, ytbearbetning och stenyttans allmänna tillstånd påverkar. Det innebär att inga absoluta regler gäller, utan fläckborttagningen får anpassas till varje situation.

Generellt

Fläckar ska tas bort snabbt för att hindra dem att sprida sig i stenmaterialet. Tränger fläcken djupt ned kan den vara mycket svår eller omöjlig att få bort. Det gäller också att vara försiktig, för att inte förvärpa fläcken eller skada stenen. Man bör alltid först välja enkla metoder framför kemikalier. Grundprincipen bygger på "pastametoden", där en lösande vätska kombineras med absorberande medel.

Pastametoden

innebär att det aktuella lösningsmedlet blandas med ett absorberande pulver, t.ex. krita, bentonitlera eller potatismjöl, till en pasta. Denna läggs på fläcken, som

eventuellt först fuktas med lösningsmedlet. Pastan får ligga kvar tills den torkat, varefter den borstas bort och ytan tvättas med vatten. Prova först på liten yta! Vid behov upprepas behandlingen.

Som första åtgärd

Försök först suga upp fläcken med hushållspapper eller absorberande medel, bearbeta sedan med fuktig duk och vatten. Därefter används en lösning av vatten och diskmedel eller Allrent. Arbeta alltid utifrån och in mot fläckens mitt för att undvika spridning av fläcken. Används någon form av lösningsmedel så skölj noga med vatten och Allrent efteråt.

"Använd aldrig kraftfullare medel än fläckborttagningen kräver! Vid användning av lösnings- och rengöringsmedel ska skyddsföreskrifter för dessa följas. Kontakta stenleverantören vid tveksamhet om lämplig metod"

Marmor/Kalksten

Materialet är känsligt för syror och salter. Medel som innehåller sådana ämnen ska inte användas. Dessa stentyper består av relativt mjuka mineraler och påverkas av hårda mekaniska metoder. Efter fläckborttagning får i regel ytan en avvikande färg och lyser mot omgivande sten, vilket beror på att den rengjorda ytan inte har den porfyllnad man får med regelbundet underhåll med såpa/tvål. Den rengjorda ytan behöver då mättas med såpa/tvållösning för att få samma lyster som den omgivande ytan.

Vissa rengöringsmetoder kan leda till att stenens ytbeskaffenhet avviker mot den omgivande stenyttan. Området kan då, med stor försiktighet, slipas med fint vattenslippapper, stålull eller nylonduk beroende på den omgivande stenens ytbeskaffenhet. Prov görs på liten yta. Därefter mättas den rengjorda ytan med såpa/tvållösning. En polerad yta är mycket svår att återställa med denna metod.

Granit och Kvartsitskiffer

Stentyperna är tåliga både vad gäller kemisk och mekanisk påverkan, vilket innebär att ett flertal medel kan användas.

Lerskiffer

Lerskiffer är mjuk och bleks lätt av mekanisk och kemisk påverkan

6.4 Lås, nycklar och posthantering

Genom att sköta om låsen till din bostad kommer de att fungera under en lång tid. Rengör och smörj låscylindern två gånger om året, skötselanvisningar för låscylinder och nycklar finns på nästa sida från leverantören.

Nycklar

Kontrollera de nycklar som används ofta, de slits med tiden. Om du vill beställa fler nycklar till din bostad, kontakta den som är säkerhetsansvarig i din bostadsrättsförening för information om hur du går till väga. Det är viktigt att du visar kontraktet för bostaden och legitimation så att ingen obehörig får tillgång till nycklar.

Posthantering

Posten levereras till din postbox i husets entré.

Tidningshållare

Tidningen levereras till en tidningshållare utanför din dörr.

Kodlås

Trapphusentréerna är försedda med kodlås. Läs mer under avsnitt "Kodlås".

ASSA C10 cylinder

Låssystem



Användningsområde

C10 cylindern används i lägenhetsdörrar inom bostadssektorn där tillträde till lägenheten kan lämnas av lägenhetsinnehavaren vid aviserade servicetillfällen.

Egenskaper

- Uppfyller fordringar enligt Svensk Standard SS 3522, klass 3, EN 1303 GRADE 6
- Ingår i av försäkringsbolag godkänd låsenhet
- Angreppsskyddad
- Dyrk- och manipulationsskyddad

Systemcylinder

- Konstruerad med två av varandra oberoende mekaniska spärrsystem för unika nycklar
- Inom twin combi kan olika typer av funktionscylindrar, hänglås och cylinderformer kombineras
- Patenterad stiftcylinder
- Utvecklat profilsortiment
- Specialdesignad sidkodsfunktion

ASSAs cylindersortiment

ASSA har ett brett cylindersortiment och de olika cylinderformerna kan kombineras. 4800-serien används till låssystem inom bostadssektorn med varierande mekaniska och elektromekaniska funktioner.

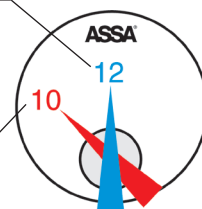
- Funktionscylinder C10 är omställbar för tillfälligt tillträde vid service
- Minimerar nyckeladministrationen för fastighetsservicen och lägenhetsinnehavaren bibehåller sin höga säkerhet
- Används för centrallåsning och flexibla låssystem
- Klarar högfrekvent användning
- Med unik mekanisk nyckel för SELEKTERAD nyckelkontroll. Se ASSA Säkerhetspyramid.

ASSA[®]
ASSA ABLOY

ASSA ABLOY, the global leader
in door opening solutions.

Klockan 12 normalläge

Klockan 10 serviceläge



ASSA C10 cylinder

Låssystem

Sortiment

Rund cylinder

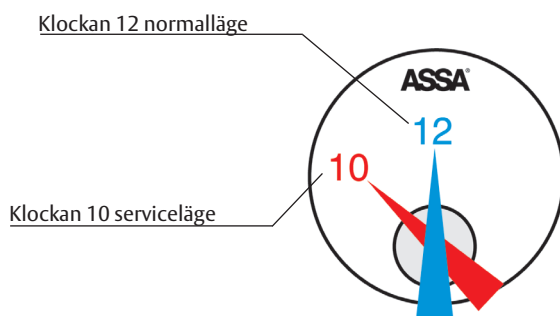
- 4410 Enkelcylinder
- 4420 Dubbelcylinder
- 4810 Enkelcylinder
- 4820 Dubbelcylinder

Cylinderformer

Rund cylinderform		
4410/4810	4420/4820	Vredcylinder

Yttermått

Rund cylinderform	



Vid avtalad service tar hyresgästen ur nyckeln i serviceläge "klockan 10". Serviceläget ger möjlighet att öppna låset med fastighetens servicenyckel. Då hyresgästen återkommer öppnas dörren med lägenhetsnyckeln och tas ur i normalläget "klockan 12". I normalläget "klockan 12" öppnar endast lägenhetsnyckeln.



ASSA ABLOY, the global leader in door opening solutions, dedicated to satisfying end-user needs for security, safety and convenience.

ASSA AB
P.O. Box 371
SE-631 05 Eskilstuna
Sweden

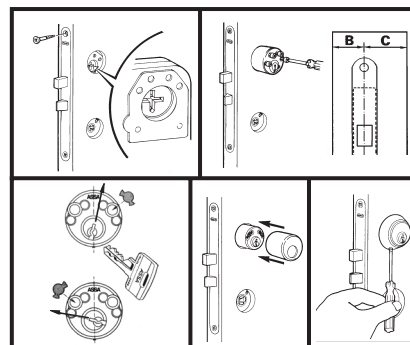
phone +46 (0)16 17 70 00
fax +46 (0)16 17 72 10

Customer support:
phone +46 (0)771 640 640
fax +46 (0)16 17 73 72
e-mail: helpdesk@assa.se

www.assa.se

Så här monterar du:

1. Vid nymontering kompletteras cylindern med behör och skruv anpassat till dörrens tjocklek.
2. Montera fast cylindern från insidan med fyra höghåll fasthetsskruvar. På dörrar där B och/eller C-måttet över stiger 27 mm används cylinderförlängare med anpassad skruvlängd. OBS! Dekorhylsan på utsidans cylinder ska vara monterad vid installationen.
3. Montera cylinderbehörets proppar över skruvhålen för kontrollerbar demontering. Vrid nyckeln först till "klockan halv ett" och tryck in proppen mellan skruvarna på cylinderns högra sida. Vrid sedan nyckeln till "halv tio" för montering av proppen på vänster sida.
4. Skjut på och snäpp fast insidans dekorhylsa.
5. Cylinderring på såväl ut- som insida skjuts på och fixeras.



UNDERHÅLL SÄKRAR FUNKTIONEN

Många faktorer påverkar dörrens öppning och stängning. Din dörr behöver löpande service och förebyggande underhåll för säker funktion.

Låsenheten utsätts för påfrestningar. Det dröjer inte länge förrän dörren öppnats och stängts tiotusentals gånger. På arbetsplatsen och inom offentlig miljö tyvärr ofta ovarsamt...

ASSA LICENSIERAD SERVICESTATION

Assa rekommenderar fastighetsägaren/innehavaren att upprätta ett service- och underhållsavtal för det mekaniska låssystemet med en Assa licensierad servicestation.

Rekvirera broschyren; Garanterat Låskunnande, för sakkunnig lokal assistans och service.

SÄKERHETSENTREPRENÖR

För service och underhåll av elektronikprodukter rekommenderas en Säkerhetsentreprenör som har särskild behörighet från t ex SSF (Svenska Stöldskyddsföreningen) för projektering, dokumentation, installation och driftsättning av – Godkänd elektromekanisk låsanläggning.

VID TILLÄGG/UTBYGGNADER AV LÅSSYSTEM

Vid tillägg och/eller etapputbyggnader rekommenderar vi systemägaren att undantaga cylindrar, nycklar och passersystem från byggentreprenörens åtagande. Detta för att systemansvarig tillsammans med den Assa licensierade servicestationen hela tiden ska ha full kontroll och bibehållen säkerhet över lås- och passersystem.

MEKANISKA LÅSHUS

Smörjning med fett rekommenderas två gånger per år, båda sidorna på fallarna är lika viktiga. Använd fett med bra vidhäftning, typ Assa låsfett.

I miljöer med extra stora korrosionsrisker rekommenderas att låsstolpe och slutbleck smörjs regelbundet med Assa låsfett.

Varning!

Inre smörjning av tillhållarlås får ej ske.

ELEKTROMEKANISKA LÅSHUS

Mekaniska delar enligt ovan.

Kontrollera kablage, kabelöverföring och kontaktdon. Gör ren oxiderade kontaktytor och byt ut kablage vid kabelskador.

Minst en gång per år bör en total funktionskontroll genomföras av utvald servicestation.

Varning!

Smörjning av låshusets inre delar med låsspray får ej ske.

LÅSENHETEN

Vid den årliga allmänna funktionsgenomgången kontrolleras även åtdragningen av skruvar för låshus, behör, dörrtrycken och slutbleck.

BEHÖR

Vid aggressiv miljö kan behör oxidera. Vid behov kan oxidskiktet tas bort med lämpligt polermedel.

DET ÄR MYCKET SOM PÅVERKAR DÖRRENS STÄNGNING

Frekvens och noggrannhet vid översyn

Rätt inställd dörrstängare

Typ av dörrstängare

Nödutgång

Installation av dörr och karm

Gångjärn

Montering av tätning

Låstyp

Dörrens planhet

Dörrspringa

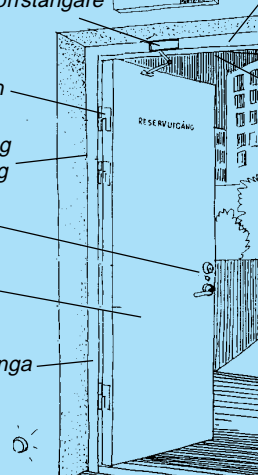
Tätningslist

Slutbleck

Montering av lås och slutbleck

Luftkonditionering

Tröskel



LÅSCYLINDER

Smörjning av låscylindrar rekommenderas minst två gånger per år. Använd Assa låsspray.

Vid högfrekvent användning, typ garage eller vid extrema miljöbetingelser rekommenderas smörjning oftare.

En smörjning bör ske strax före vintersäsongen. Detta för att förebygga funktionsstörningar pga eventuell kondensbildning/frysning.

Vid Assa Twintronic kontrolleras årligen nyckeln, kablage, kontaktdon och den totala funktionen.

Genomför årligen en total funktionskontroll genom utvald servicestation.

Varning!

Använd aldrig olja eller grafit i låscylindrar. Fett/olja förorsakar funktionsstopp och bekar ihop cylindern.

Vid upprepade funktionsstörningar i låscylindrar alternativt trög nyckelfunktion, kontakta utvald servicestation.

Nycklar med hög nyttjandefrekvens förslits och bör bytas ut vid försämrade öppningsförmåga.

DÖRRTRYCKE

Vid hängande dörrtrycke; kontrollera fastsättning och byt vid behov fjäder.

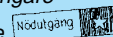
Vid aggressiv miljö kan dörrtrycken oxidera. Vid behov kan oxidskiktet tas bort med lämpligt polermedel.

DET ÄR MYCKET SOM PÅVERKAR DÖRRENS STÄNGNING

Frekvens och noggrannhet vid översyn

Rätt inställd dörrstängare

Typ av dörrstängare



Installation av dörr och karm

Gångjärn

Montering av tätning

Låstyp

Dörrens planhet

Dörrspringa

Tätningslist



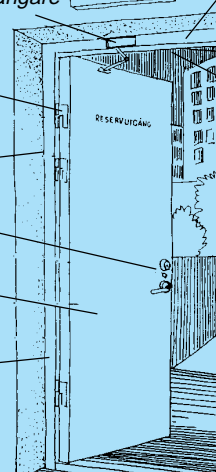
Slutbleck

Montering av lås och slutbleck



Luftkonditionering

Tröskel



SLUTBLECK

För en mjuk och säker funktion bör glidytan mellan fall och slutbleck smörjas minst två gånger per år. Använd Assa låsfett, torka bort eventuellt överflöd.

För brandsäkerheten är det viktigt att dörren sluter tätt, dvs den igenhållande funktionen är viktig. Kontrollera regelbundet tätningslisters status och glappet mellan slutblecket och låshusets tryckesfall. Justera vid behov.

Vid elslutbleck, kontrollera att de får rätt spänning och att eventuella indikeringar fungerar.

Varning!

Fil- och smärgelspån stör funktionen.

Bristfällig installation kan försvaga brythållfastheten och försämra funktionen.

GÅNGJÄRN

Service- och underhållsbehovet är bl a beroende av öppningsfrekvens, belastning och miljö.

Minst en gång per år kontrolleras:

Funktion, smörjbehov och eventuellt lösa skruvar.

Varning!

Lösa gångjärn försämrar dörrens funktion, ökar slitaget och underlättar inbrottsförsök.

Skruvar i nyinstallerade dörrar måste alltid efterdras när träet i karm och dörrblad har torkat.

Då gångjärn slits bildas ett svart, fint damm som sprids runt lagringsstället. Det hamnar ofta på karm och dörr/fönster/skåplucka. Bästa sättet att undvika detta är att hålla gångjärnen väl smorda.

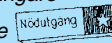
Om dörrar med tappbärande gångjärn höjjusteras med vanliga slitringar ökar slitaget och funktionen försämras.

DET ÄR MYCKET SOM PÅVERKAR DÖRRENS STÄNGNING

Frekvens och noggrannhet vid översyn

Rätt inställd dörrstängare

Typ av dörrstängare



Installation av dörr och karm

Gångjärn

Montering av tätning

Låstyp

Dörrens planhet

Dörrspringa

Tätning



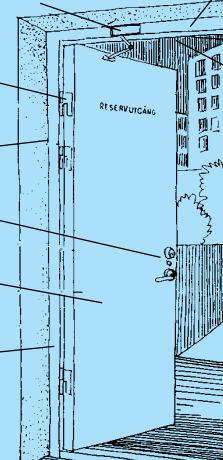
Slutbleck

Montering av lås och slutbleck



Luftkonditionering

Tröskel



DÖRRSTÄNGARE

Vid den årliga kontrollen justeras följande funktioner:

Stängningshastighet, fjäderkraft, öppningsbroms och tillslutningshastighet.

Smörj ledande lagring i armsystemet.

Kontrollera fastsättning i dörr och karm.

STYRENHET

Kontrollera löpande eventuellt batteri "back-up".

Ur funktionssynpunkt ett **måste** i samband med utrymningsdörrar.

Genomför minst en gång per år en total funktionskontroll genom utvald servicestation.

Kontrollera kablage och kontaktdon. Gör ren oxiderade kontaktytor och byt kablage vid kabelskador.

Kontrollera att styrenheten får rätt spänning.

DET ÄR MYCKET SOM PÅVERKAR DÖRRENS STÄNGNING

Frekvens och noggrannhet vid översyn

Rätt inställd dörrstängare

Typ av dörrstängare

Nödutgång

Installation av dörr och karm

Gångjärn

Montering av tätning

Låstyp

Dörrens planhet

Dörrspringa

Tätningslist

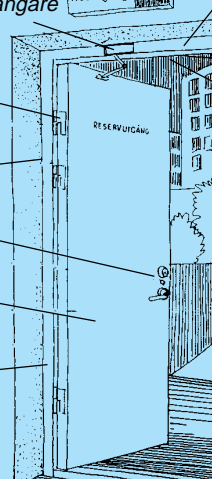


Slutbleck

Montering av lås och slutbleck

Luftkonditionering

Tröskel



7. Yttre miljö

7.1 Fasaden

Den yttre miljön i ditt bostadsområde påverkas i stor utsträckning av utseendet på byggnadernas fasader. Förutom att vara en del av husets exteriör är fasaden också en viktig detalj i det klimatskal som skyddar ditt hus från yttre faktorer, såsom vatten och vind.

För att säkerställa en hög standard och rätt kvalitet arbetar vi med omfattande kvalitetssystem under byggtiden eftersom noggrannhet i utförandet är avgörande för att uppnå ett gott resultat. För att upprätthålla funktion och utseende är det av stor vikt att du som boende är varsam och inte skadar fasaden. Eftersom det är bostadsrättsföreningen som äger huset måste styrelsen godkänna all typ av håltagning (exempelvis för belysning, vädringsstång eller vägghängda blomkrukor) i fasaden.

Tegelfasad

Tegel är klassiskt fasadmaterial med robust karaktär. Det fungerar som ett vind- och regnskydd för fasaden. Håltagning i fasaden måste alltid godkännas av styrelsen. Tänk på att det finns risk för att tegelstenen spricker vid borring och att ett hål i en tegelfasad är svårt att laga på ett snyggt sätt.

Träfasad

Träpanel är ett traditionellt och beprövat fasadmaterial, det är mjukt och skapar en varm känsla. Undvik att göra hål i fasaden efter som det kan försämra träpanelens goda egenskaper. Håltagning i fasaden måste alltid godkännas av styrelsen.

Snö på balkong, uteplats och terrass

Balkongplattan, uteplats samt terrass ska hållas fri från snö och is en halvmeter ut från fasaden för att garantin ska gälla, tösalt får dock inte användas. Terrassen har en maxbelastning på 350 kg/m², det avser "fri" last, dvs inte permanenta laster som till exempel en pågjutning eller någon typ av fast installation. Var uppmärksam på var du lägger snön så att du inte skadar människor, andra balkonger, uteplatser och terrasser eller belysningsstolpar på gården. Prata med din styrelse hur ni på bästa sätt ska sköta snöröjningen.

7.2 Balkong, uteplats och terrass

För att göra balkongen lite extra trevlig är det många som sätter sin personliga prägel på balkongen. Inred din balkong med eftertanke och var aktsam med husets fasad. Vill du sätta upp blomlådor så gör det på

insidan av balkongräcket. Balkongräcke och glas rengörs med milt alkaliskt rengöringsmedel och vatten.

Om du har lägenhet i markplan ansvarar du själv för att sköta om växter och markbeläggning inom upplåtelseområdet, dvs området som ingår i din bostadsrätt. Kontakta din styrelse om du har några frågor.

Balkongplattan, uteplats samt terrass ska hållas fri från snö och is en halvmeter ut från fasaden för att garantin ska gälla, tösalt får dock inte användas. Terrassen har en maxbelastning på 350 kg/m², det avser "fri" last, dvs inte permanenta laster som till exempel en pågjutning eller någon typ av fast installation.

Markiser

Om du vill sätta upp en markis ska den passa till huset och du behöver godkännande av bostadsrättsföreningens styrelse. Styrelsen har tillsammans med arkitekten tagit fram kulör och utformning på markiser i din förening.

Din styrelse har beslutat att följa arkitektens val av markiser och balkonginklädnad:

Markis:

Markistyg, offwhite lika JM:s säljbild och kulör för parasoll, SWK M005 offwhite.

Balkonginklädnad:

Tyg mellan spjälorna i balkongräcket, ton i ton med balkongräcke, SWK, M393 mörkbrun.

Tala med din styrelse som kan ge dig råd och anvisningar vart det är förberett för infästning av markisen. Anlita en behörig montör.

Inglasning av balkong

För att få glasa in en balkong krävs bygglov från kommunen och godkännande från bostadsrättsföreningens styrelse.

.

OrganoWood

Trätrallen på uteplatser och på den gemensamma gården är så kallad OrganoWood. Nedan följer övergripande information om OrganoWood. För mer informations besök hemsidan:

<http://organowood.com/>

Vad är OrganoWood?

OrganoWood är en svensk innovation som utvecklats i samarbete med forskare vid Stockholms universitet och Sveriges Lantbruksuniversitet. Den patenterade tekniken, går ut på att kiselämnena kopplas till träfibrerna under hårt tryck och på så sätt fossiliserar dem. Istället för att döda svamparna och mikroorganismerna med biocider och tungmetaller som används i traditionellt tryckimpregnerat virke, skapar kiselämnena här en fysisk barriär som hindrar rötsvampar från att angripa OrganoWood. Samtidigt får OrganoWood ett effektivt naturligt flamskydd.

Allt OrganoWoods virke tillverkas av furu och gran från de bästa distrikten i Sverige. Deras leverantörer är PEFC®- och FSC®-certifierade. I modifieringsprocessen används inga giftiga ämnen vilket är anledningen till att allt virke rekommenderas av Sunda Hus och Byggvarubedömningen.

Underhåll

Trallvirket ytbehandlas med Organowood-smuts & vattenskydd efter montering. Denna behandling kan genomföras med 2-3 års intervall. Däremellan tvättas trallen vid behov. Om trallvirket inte underhålls riskerar det att torka ut med sprickbildning och fiberludd som resultat.

Hur det åldras

Virket åldras som vanligt virke och blir silvergrått med tiden. Hur snabbt virket grånar beror emellertid väldigt mycket på hur det placeras, i vilket väderstreck det står och hur utsatt det är för väder och vind. Generellt grånar splintveden snabbare än kärnveden p.g.a. att splintveden suger vatten och därmed blir betydligt fuktigare än kärnveden



Glas i balkongräcken och balkonginglasningar

Glas i balkongräcken eller balkonginglasningar bör rengöras i samma omfattning som fönster, ca 1 gång varannan månad eller oftare om så erfordras. Glasen rengörs med fönsterputs- eller handdiskmedel och vatten. Även ingående aluminiumprofiler och räckesstolpar (anodiserade eller pulverlackerade) rengörs på samma sätt.

Welands inglasningssystem är att betrakta som ett vindskydd för att förlänga vår- / höstsäsong samt att sänka ljudnivån vid hårt trafikerade vägar. Ett balkonginglasningssystem får aldrig betraktas som ett uterum. Det bör därför inte inredas med permanent golv eller mattor som kan skadas vid vattenintrång.



Anm:

Regnvatten i kontakt med färsk betong eller cementfog blir starkt alkaliskt. Vatten, som rinner eller stänker på glasen, bör snarast avlägsnas för att skador inte skall uppstå på glasen. Detta gäller även för ingående aluminiumprofiler och räckesstolpar (anodiserade eller pulverlackerade).

Glas, som skadas på detta sätt, är inte påverkbart av glasleverantören och är därför inte reklamationsbart.

8. Leverantörsregister

Här finns en förteckning över leverantörer till produkter i din bostad. En fullständig förteckning över de produkter som används vid byggandet av huset finns hos din styrelse.

Produkter	Leverantör
Badrumsinredning	Aspen www.aspenbad.se
	Vedum www.vedum.se
Balkonginglasning	Weland www.welandalumi.se
Blandare	Tapwell www.tapwell.se
Duschväggar	Inr AB www.inr.se
Dörrar	Jeld-Wen www.jeld-wen.se
Golvbrunn	Purus Group www.purus.se
Fönster och balkongdörrar	Elitfönster AB www.elit.se
Fönsterbänkar	Stenentreprenad i Hesselholm www.stenentreprenader.se
Kakel och klinkerplattor	Centro www.centro.se
Kökssnickerier och garderober	Vedum www.vedum.se
Låsservice	Certego www.certego.se
Parkettgolv	Esta esta.se
Radiatorfilter	Dinair Ekonomifilter AB http://www.dinair.se/
Skjutdörrsgarderober	Elfa Lumi www.elfa.com
Spiskåpa	Franke AB www.franke.se
Vitvaror	Siemens www.siemens-home.se

9. Felanmälan

9.1 Garantier och rutiner för felanmälan i din bostad

Du bor i en bostadsrättsförening som har entreprenadavtal med JM och genom avtalet har du garanti på material och arbete som utförts i din bostad. Garantin gäller under fem år på allt arbete och material som ingått i JMs entreprenad utom på vitvaror, blandare/VS-armaturer, invändiga målningsarbeten och tapetseringar som har två års garanti. Garantitiden gäller från det startdatum som fastställts vid slutbesiktning. Vart du ska vända dig beror dels på vilket fel som uppstått och även hur lång tid som gått sedan tillträdet av lägenheten.

År 1-2 (se även nästa sida)

Fel som inte upptäckts på slutbesiktning ska anmälas inom sex månader från slutbesiktningsdatum. Funktionsfel, exempelvis en köksblandare som droppar, kan anmälas till JM Kundtjänst Bostad under garantitiden. Fel som gäller gemensamma ytor såsom innergården eller trappuppgång anmäls i första hand till styrelsen. Strax innan två år har passerat från garantitidens startdatum genomför JM en garantibesiktning av hela entreprenaden.”

År 3-5

Fel som täcks av garantin under denna period anmäls av medlemmarna till bostadsrättsföreningens styrelse. Styrelsen reklamerar vidare till JM.

Allmänt

Vid en reklamation tar JM ställning till om felet omfattas av garantin, eventuellt sker detta efter viss undersökning/utredning. Fel och skador som beror på bristande underhåll, felaktig skötsel, användning eller förslitning omfattas inte av garantin. Fel och skador som orsakats av yttre påverkan omfattas inte heller av garantiåtagandet. Exempelvis ingår inte normal justering av dörrar och fönster eller åtgärder enligt underhållsplan i garantiåtagandet. JM har rätt att avhjälpa fel på allt som ingått i entreprenaden. Innan bostadsrättsföreningen påbörjar reparationer av det som anses vara garantifel ska JM kontaktas i frågan.

9.2 Felanmälan år 1-2

Gemensamma ytor

För gemensamma ytor såsom trappuppgången eller innergården sker felanmälan till styrelsen genom bostadsrättsföreningens hemsida eller genom epost till trekantensterrass@brf.se.

Vitvaror

Vid fel på vitvaror i bostaden kontakta din vitvaruleverantör direkt,

BSH Home Appliances AB på telefon 0771-11 22 77.

Uppge alltid vad felet är samt namn, adress, telefon, E-nr och FD-nummer (var du hittar dessa nummer för respektive produkt anges i bruksanvisningen).

Tv, telefoni och dator

Om du får problem med TV-, telefon- eller Internetanslutning se instruktion under avsnitt "Tv, telefoni och dator". Du kan även ringa Telia support på telefonnummer 020-240 250

Hiss och garageport

Vid fel på hiss, kontakta leverantören Kone direkt på telefon 0771-50 00 00

Vid fel på garageport kontakta leverantören Alldoor direkt på telefon 08-739 27 70

Övrig felanmälan under kontorstid

JM Kundtjänst Bostad

Tel. 020-731 731

E-mail: kundservice@jm.se

Öppettider: Mån-Fre 07.00-16.00

tom 2018-06-30

Akuta fel efter kontorstid

Vid akuta fel efter kontorstid, dvs efter 16.00 på vardagar samt helger, kontakta jouren på telefon 08-657 64 00

Detta bör undvikas och ska endast ske:

- Vid fel eller haveri där det finns risk för följdskador (exempelvis vid vattenläckage).
- Vid andra brådskande fall, exempelvis om värmeanläggningen inte fungerar vintertid.

OBS! Jouruttryckning för icke akuta fel, debiteras den som anmält felet. Om du själv orsakat felet, t.ex. stopp i avloppet, blir du betalningsskyldig.